

DEJINY A  
DEJINY FILOZOFIE  
ETIKA A MORÁLNA  
KLASICKÁ  
SLOVENSKÉ



# 2017 DOCTORANDORUM DIES

DEJINY A TEÓRIA UMENIA A ARCHITEKTÚRY  
DEJINY FILOZOFIE  
ETIKA A MORÁLNA FILOZOFIA  
KLASICKÁ ARCHEOLÓGIA  
SLOVENSKÉ DEJINY  
SOCIÁLNA PSYCHOLÓGIA  
SYSTEMATICKÁ FILOZOFIA



# DOCTORANDORUM DIES 2017

KRAKÓW - TRNAVA 2017

## DOCTORANDORUM DIES 2017

**ZOSTAVOVATELIA:** Mgr. Mária Dédová, PhD.  
doc. Dr. phil. Erik Hrnčiarik  
doc. PhDr. Zuzana Lopatková, PhD.

**RECENZENTI:** prof. Mgr. Peter Halama, PhD.  
prof. PhDr. Klára Kuzmová, CSc.  
prof. PhDr. Pavol Petruf, DrSc.  
prof. PhDr. Vladimír Rábik, PhD.  
doc. PhDr. Marián Špajdel, PhD.  
doc. PhDr. Vladimír Varsik, CSc.

**VYDAVATEL:** Filozofická fakulta Trnavskej univerzity v Trnave  
Towarzystwo Słowaków w Polsce

© Filozofická fakulta Trnavskej univerzity v Trnave, 2017  
© Towarzystwo Słowaków w Polsce, 2017

Publikácia neprešla jazykovou korektúrou. Za jazykovú úroveň príspevkov zodpovedajú autori.

ISBN 978-83-8111-001-3

# OBSAH

SLOVO NA ÚVOD	5
<b>Michaela BOĎOVÁ</b> , STRUČNÝ PREHĽAD POLITICKEJ ČINNOSTI JURAJA SLÁVIKA V PARÍŽI 1939 – 1940	6
<b>Dominika GÁBRIKOVÁ</b> , MODRANSKÝ PERECKÝ ÚRAD V 16. A 17. STOROČÍ	13
<b>Františka DUNAJOVÁ</b> , LES SANCTUAIRES DEDIES A L'EMPEREUR AUGUSTE DANS LA PROVINCE DE DALMATIE	20
<b>Tomáš DRAGUN</b> , GERULATA IN LATE ANTIQUITY – BASIC CHARACTERISTICS OF ARCHAEOLOGICAL SITES IN BRATISLAVA-RUSOVCE	27
<b>Michal KOHÚT</b> , ODLIŠNÉ FUNGOVANIE POLOŽIEK (DIF): KVALITATÍVNE POSÚDENIE DIF POLOŽIEK	37
<b>Simona NAVAROVÁ</b> , TVORIVÝ POTENCIÁL U PACIENTOV S PSYCHOTICKOU PORUCHOU	44

## SLOVO NA ÚVOD

Dňa 1. marca 2017 sa na Filozofickej fakulte Trnavskej univerzity v Trnave uskutočnil 7. ročník doktorandskej vedeckej konferencie, Doctorandorum dies 2017. Vedenie Filozofickej fakulty TU tak opäť ponúklo doktorandom dennej i externej formy priestor na vzájomnú prezentáciu dosiahnutých výsledkov výskumu. So svojimi kvalitnými príspevkami na tomto podujatí vystúpili študenti doktorandského štúdia troch akreditovaných študijných programov: slovenské dejiny, klasická archeológia a sociálna psychológia. Za úspešný priebeh tohto ročníka patrí poďakovanie všetkým zúčastneným hosťom, študentom a členom katedier, ktorí sa podieľali na jeho odbornom garantovaní a organizačnom zastrešení.

Význam a zmysel tohto vedeckého podujatia možno vidieť v troch základných rozmeroch. Doktorandi pred svojimi školiteľmi, pedagógmi a širším publikom prezentovali čiastkové výsledky vlastných výskumov, ktoré tvoria vedeckú bázu ich budúcich dizertačných prác. V presne vymedzenom časovom limite definovali konkrétny skúmaný problém a jeho východiská, a tiež použité metodologické postupy.

Ďalší rozmer sa prejavil v následnej diskusii, kde doktorandi čelili otázkam a podnetom, ku ktorým zaujali svoje stanovisko, podložené argumentačne. Mali možnosť preukázať, že sa vo svojej problematike dobre orientujú, poznajú odbornú literatúru, pramenné východiská, a sú schopní obhájiť svoje argumenty nielen pred odborníkmi zo svojho odboru, ale aj z iných humanitných odborov. Zároveň boli konfrontovaní aj s dôležitosťou interdisciplinárneho pohľadu na jednotlivé oblasti výskumu, s ním spojenými inšpiráciami a skúsenosťami z iných odborov, ako aj s potrebou vzájomnej komunikácie.

Tretí rozmer vedeckého podujatia vidím v tom, že jeho výsledky sú trvalejšie, a to v podobe predkladaného zborníka, v ktorom sú prednesené príspevky publikované. Pevne verím, že ich čítanie bude inšpiratívne a obohacujúce pre všetkých, ktorí po zborníku siahnu.

doc. PhDr. Zuzana Lopatková, PhD.  
Prodekan pre vedu, výskum a edičnú činnosť FF TU v Trnave

# STRUČNÝ PREHĽAD POLITICKEJ ČINNOSTI

## JURAJA SLÁVIKA V PARÍŽI 1939 – 1940

Michaela BOĐOVÁ

*Abstrakt:* Politická činnosť Juraja Slávika v Paríži v rokoch 1939 – 1940 bola poznamenaná bojom za obnovenie jednotného Československého štátu. Juraj Slávik sa po odchode z postu československého vyslanca vo Varšave pripojil k československým exilovým predstaviteľom v Paríži, kde už pôsobili aj Milan Hodža a Štefan Osuský. V tomto období sa stal členom Československého národného výboru, zúčastňoval sa na zasadaniach, ktorých úlohou bola koordinácia aktivít československého exilu a zároveň dosiahnutie uznania legitimacy československej vlády na čele s Edvardom Benešom. Presadzovanie spolupráce s Edvardom Benešom viedlo k početným sporom medzi Jurajom Slávikom Milanom Hodžom a Štefanom Osuským. Slávik aj napriek tomu bol presvedčený o potrebe obnoviť jednotné Československo a pokračoval v podpore Beneša aj po svojom odchode z Paríža (júl 1940).

**Kľúčové slová:** Juraj Slávik; československý exil; Paríž

*Abstract:* Political activity of Juraj Slávik in Paris 1939 - 1940 was marked by a struggle for the common Czechoslovak state. Juraj Slávik after leaving Warsaw joined the Czechoslovak exile in Paris, where worked Milan Hodža and Štefan Osuský too. During this period he became a member of the Czechoslovak National Committee, to attend its meetings, whose task was to coordinate the Czechoslovak exile and also the recognition of the Czechoslovak provisional government headed by Edvard Beneš. Promote cooperation with Edvard Beneš led to many disputes between Juraj Slávik, Milan Hodža and Štefan Osuský. Slávik nevertheless stood firm in his belief unified Czechoslovakia and continued orientation on Beneš even after his departure from Paris (July 1940).

**Key words:** Juraj Slavik; Czechoslovak exile; Paris

Osobnosť Juraja Slávika je v slovenskej historiografii pomerne neznáma. Cieľom príspevku je stručne poukázať na jeho politickú činnosť v Paríži a osvetliť Slávikovo pôsobenie na pôde Československého národného výboru. Článok sa opiera prevažne o archívny materiál uložený v Archive Ústavu T. G. Masaryka v Prahe, pričom analyzovanej tematiky sa bezprostredne dotýka aj štúdia Jána Němečka.<sup>1</sup>

Juraj Slávik<sup>2</sup> prišiel do Paríža 22. októbra 1939.<sup>3</sup> Vo Francúzsku sa v uvedenom období už formovalo vedenie československého zahraničného odboja. V súvislosti s tým sa Štefanovi Osuskému

<sup>1</sup> NĚMEČEK, Jan : Ve vedení československého zahraničního odboje v Paříži. In S. Michálek a spol. (Ed) *Juraj Slávik Neresnický. Od politiky cez diplomaciu po exil*. Bratislava : Prodama, 2006. s. 201 – 214. ISBN 80-969555-8-6.

<sup>2</sup> Juraj Slávik pôsobil na poste československého vyslanca vo Varšave od roku 1936. Po rozpade Československa 14. marca 1939 sa Slávikove diplomatické postavenie zmenilo, pretože československé vyslanectvo vo Varšave bolo Poľskom uznávané len neoficiálne. Odchod Slávika do Paríža bol nakoniec podmienený útokom Nemecka na Poľsko za účasti Slovenského štátu, 1. septembra 1939.

<sup>3</sup> Podľa Slávikovho záznamu cestoval z Rumunska do Turecka, odtiaľ do Grécka, Egypta, opäť do Grécka, Talianska a nakoniec do Marseille odkiaľ sa vydal do Paríža.

podarilo uzavrieť s francúzskou vládou 2. októbra 1939 dohodu o vytvorení československej armády vo Francúzsku, ktorá mala spadať pod velenie dočasnej československej vlády.<sup>4</sup> Problémy vo vnútri československého odboja spôsobil fakt, že ani francúzska ani britská strana nechceli uznať dočasnú československú vládu na čele ktorej mal stáť Edvard Beneš.<sup>5</sup> To viedlo k prehlbovaniu rozdielných názorov v rámci československého exilu. Čoraz viac sa začali prehlbovať rozdielne názory medzi Štefanom Osuským, Milanom Hodžom a Benešovým krídlom exilu.<sup>6</sup>

Československý národný výbor (ČSNV) sa konštituoval 17. októbra 1939 v hoteli Crillon<sup>7</sup> v Paríži v čase, keď bol prítomný vo Francúzsku aj Edvard Beneš. Zakladajúcej schôdze výboru sa zúčastnil aj Jan Šrámek, gen. Rudolf Viest, Štefan Osuský, Hubert Ripka, Sergej Ingr a Eduard Outrata.<sup>8</sup> Juraj Slávik sa zakladajúcej schôdze nezúčastnil a pôvodne ani nebol zaradený medzi členov tohto exilového orgánu. Štefan Osuský, ako predpokladaný člen ČSNV, vyjadril pochybnosti nad vytvorením uvedeného výboru ako náhrady za dočasnú československú vládu. Jan Šrámek skonštatoval na konci zakladajúcej schôdze, že Štefan Osuský „*nedal takové odpovedi, již by bylo možno považovat za definitivní odmítnutí a že tudíž mu je místo ve výboru rezervováno. Odmítne-li členství, bude kooptován na jeho místo další slovenský zástupce, vyslanec Dr. Juraj Slávik*“<sup>9</sup>. Československý národný výbor zasadal od 17. októbra 1939, pričom Slávik sa zúčastnil rokovania po prvýkrát až 30. októbra.<sup>10</sup> Už od vzniku ČSNV museli jeho členovia riešiť otázku oficiálneho ustanovenia výboru a taktiež jeho uznania ostatnými štátmi.<sup>11</sup> Francúzska vláda odmietala uznať výbor s vládnymi prerogatívami pokiaľ sa členom ČSNV nestane aj Štefan Osuský. Francúzska strana pokladala neprítomnosť Štefana Osuského v ČSNV za veľký nedostatok v jeho personálnom obsadení<sup>12</sup>. Členovia ČSNV sa rozhodli na zasadaní 6. novembra 1939, z uvedeného dôvodu, na vytvorení v poradí ôsmeho miesta pre Štefana Osuského vo výbore a to aj napriek tomu, „*že místo původně mu rezervované bylo již obsazeno Dr. Slávikem*“.<sup>13</sup>

Za tejto pomerne konfúznej situácie dostali členovia ČSNV pozvanie na schôdzu organizovanú Štefanom Osuským, na ktorej menovaný chcel podľa slov Šrámka „*učiniti důležité politické prohlášení*“. Otázku účasti na predmetnej schôdzi prejednávali členovia výboru na spoločnom zasadnutí ČSNV. Spočiatku neboli naklonení myšlienke zúčastniť sa tejto schôdze z dôvodu, že na ňu boli prizvané aj osoby, „*proti nimž má Národní výbor zásadní námítky*“. Išlo o gen. Leva Prchalu, Františka Schwarza.<sup>14</sup> Ďalšou námietkou proti účasti členov výboru na zasadnutí boli domnienky

<sup>4</sup> PETRUF, Pavol : *Politické vzťahy medzi Francúzskom a Československom a Francúzskom a Slovenskom (1939 – 1948)*. Martin : Matica slovenská, 2003. dok. č. 10, s. 17.; NĚMEČEK, ref. 1, s. 207.

<sup>5</sup> PETRUF, ref. 4, dok. č. 12, s. 21.; NĚMEČEK, Jan : Edvard Beneš a Sovětský svaz 1939-1945. In *Slovenský přehled*, 2001, roč. 87, č. 3, s. 314. Francúzsko a Veľká Británia váhali s uznaním ČSNV. Ich nedôvera tkvela v osobe Edvarda Beneša, ktorého nepovažovali za dôveryhodnú osobu, kvôli jeho predchádzajúcim politickým chybám.

<sup>6</sup> NĚMEČEK, ref. 1, s. 208. Štefan Osuský sa spolu s Milanom Hodžom označil za jediného oprávneného reprezentanta Slovákov. Obaja však pevne zastávali myšlienku zachovania autonómie Slovenska. Osuský si za základ kontinuity Česko - Slovenska vzal zmluvu podpísanú 2. októbra 1939, pričom Hodža videl riešenie v návrate tzv. národnostného štatútu.

<sup>7</sup> Archiv Ústavu T.G. Masaryka (ďalej AÚTGM), Praha, fond (ďalej f.) Edvard Beneš II/1, signatúra (ďalej sign.) III/1, škatuľa (ďalej škat.) 356. KUKLÍK, Jan - NĚMEČEK, Jan - NOVÁČKOVÁ, Helena : *Dokumenty Československé zahraniční politiky. Od rozpadu Česko – Slovenska do uznání československé prozatímní vlády 1939 – 1940. Příloha. Zápis zasedání Československého národního výboru 1939 – 1940*. Praha : Ústav mezinárodních vztahů, 1999. Dokument číslo (ďalej len dok. č.) 2, s. 37 – 43.

<sup>8</sup> AÚTGM, Praha, f. Edvard Beneš II/1, škat. 335. Československý národný výbor mal plniť funkciu dočasnej československej vlády až do doby, kým nebude uznaná oficiálna vláda.

<sup>9</sup> AÚTGM, Praha, f. Edvard Beneš II/1, sign. III/1/1, škat. 356.

<sup>10</sup> AÚTGM, Praha, f. Edvard Beneš II/1, sign. III/1/1, škat. 356.

<sup>11</sup> AÚTGM, Praha, f. Edvard Beneš II/1, sign. III/1/1, škat. 356.

<sup>12</sup> AÚTGM, Praha, f. Edvard Beneš II/1, sign. III/1/1, škat. 356. Zápis zo schôdze Národného výboru československého konanej dňa 4. novembra 1939.

<sup>13</sup> AÚTGM, Praha, f. Edvard Beneš, sign. III/1/1, škat. 356. Zápis zo schôdze Národného výboru československého konanej dňa 6. novembra 1939 v dvoch sedeniach.

<sup>14</sup> AÚTGM, Praha, f. Edvard Beneš II/1, sign. III/1/1, škat. 356. Zápis o 11stej schôdzi Národného výboru českosloven-

ohľadom cieľa, ktorý Štefan Osuský sledoval zvolaním schôdze. ČSNV sa obával, že Osuský mal v pláne verejne konfrontovať členov výboru. Slávik upozornil, že je potrebné, aby členovia výboru vystupovali ako celok aj napriek tomu, že Osuský ČSNV neuznával. Slávik v tejto súvislosti zároveň poukázal na fakt, že neúčast členov ČSNV na Osuským zvolanom zasadnutí by vyvolala dojem, že „Výbor s Osuským nechce nič mať, ani styky spoločenské“.<sup>15</sup> Nakoniec sa členovia ČSNV rozhodli nezúčastniť na zvolanej schôdzi ani ako celok a ani ako súkromné osoby.<sup>16</sup> Rovnaký postup zvolili aj pre prípad eventuálnej Osuským zvolanej schôdze.<sup>17</sup> Štefan Osuský nakoniec prijal miesto v ČSNV, a to aj napriek určitým pochybnostiam o svojej úlohe v uvedenom výbore.<sup>18</sup> Po vstupe Š. Osuského do ČSNV francúzska vláda schválila vydanie oficiálneho vyhlásenia o vzniku ČSNV<sup>19</sup> a zároveň diplomaticky uznala ČSNV ako orgán s vládnymi prerogatívami<sup>20</sup>. J. Slávik bol v tejto súvislosti poverený vypracovaním návrhu vyhlásenia, ktorým sa výbor predstaví.<sup>21</sup>

Juraj Slávik sa ako člen Československého národného výboru a zástanca Benešovho krídla dostával do konfliktu nielen so Štefanom Osuským, ale aj s Milanom Hodžom<sup>22</sup>. Slávik zastával myšlienku jednoty Čechov a Slovákov v spoločnom Československom štáte. V rámci československého odboja bolo potrebné, aby túto myšlienku prezentoval jednotný vrcholný orgán, „v ktorom dojdu uplatnenia i zastúpenia všetky pracovné složky české i slovenské“. Pre J. Slávika to bol v tomto období ČSNV, ktorý mal predstavovať dočasnú československú vládu. Slávikova idea Československa bola konštituovaná na myšlienke obnovenia československých predmníchovských hraníc, pričom nepočítala s autonómiu Slovenska. Slávik v súvislosti s nezhodami s Hodžom vyjadril názor, že otázka postavenia Slovenska v rámci spoločného štátu s Čechmi by sa mala riešiť až po oslobodení Československa, a to na základe rozhodnutia väčšiny „slobodného národa“<sup>23</sup>. V tomto prípade sa Slávik zhodoval s viacerými českými aj slovenskými politikmi. Podľa listu J. Slávika *Slovensko v Československé republice: „Československá republika osvobozená v této vojně bude vzkříšením svobody Čechů a svobody Slováků, bude svobodným Slovákům i Čechům stejně drahou vlastí, bude znova baštou demokracie sociální i národní spravedlnosti a v duchu dvacetileté tradice své svobody*

---

ského konanej dňa 6. novembra 1939 v dvoch sedeniach.

<sup>15</sup> AÚTGM, Praha, f. Edvard Beneš II/1, sign. III/1/1, škat. 356. Zápis o schôdzi Národného výboru československého konanej dňa 6. novembra 1939 v 10:30 hod.

<sup>16</sup> KUKLÍK, Jan – NĚMEČEK, Jan : *Proti Benešovi! Česká a slovenská protibenešovská opozice v Londýně 1939 – 1945*. Praha : Karolinum, 2004, s. 31. Štefan Osuský pozval členov ČSNV na zasadanie ako súkromné osoby, nie ako zástupcov ČSNV.

<sup>17</sup> AÚTGM, Praha, f. Edvard Beneš II/1, sign. III/1/2, škat. 356. Zápis o 13stej schôdzi Národného výboru československého konanej dňa 7. novembra 1939. Osuský zvolal druhú schôdzu na ktorej chcel predniesť pasáže svojho prejavu, ktoré pre neprítomnosť členov ČSNV vynechal. ČSNV reagoval opäť svojou neprítomnosťou a na zasadnutí 7. novembra 1939 padlo rozhodnutie o odmietnutí aj ďalších Osuského pokusov o schôdzu.

<sup>18</sup> AÚTGM, Praha, f. Edvard Beneš II/1, sign. III/1/2, škat. 356. Zápis o 16tej schôdzi Národného výboru čs. , konanej dňa 9. novembra 1939. Rozhodnutie Š. Osuského nakoniec urýchlil August Champrier de Ribes, ktorý vyvíjal nátlak na Osuského, aby vstúpil do ČSNV.

<sup>19</sup> AÚTGM, Praha, f. Edvard Beneš II/1, sign. III/1/2, škat. 356. Zápis o 24tej schôdzi Národného výboru československého konanej dňa 17. novembra 1939. Na návrh Osuského bol zostavený obežník, ktorý sa rozposlal všetkým československým zastupiteľským orgánom.

<sup>20</sup> NĚMEČEK, Jan – KUKLÍK, Jan – NOVÁČKOVÁ, Helena – ŠŤOVÍČEK, Ivan : *Dokumenty československé zahraniční politiky. Od rozpadu Česko – Slovenska do uznání československé prozatímní vlády 1939 – 1940 (16. březen 1939 – 15. červen 1940)*. Praha : Ústav mezinárodních vztahů, 2002. Dokument číslo ( ďalej dok. č. ) 146, s. 310 – 311. PETRUŇ, ref. 4, dok. č. 9, s. 16.

<sup>21</sup> AÚTGM, Praha, f. Edvard Beneš II/1, sign. III/1/2, škat. 356. Zápis o 25tej schôdzi Národného výboru československého konanej dňa 20. novembra 1939.

<sup>22</sup> AÚTGM Praha, f. Edvard Beneš II/1, škat. 218. Pod vedením Milana Hodžu vznikla 22. novembra 1939 Slovenská národná rada (SNR). Bol to dôsledok Osuského vstupu do ČSNV. Hodža sa tak pokladal za jediného reprezentanta slovenského národa. Neskôr došlo k spojeniu SNR a Českej národnej rady. Vytvorila sa Česko-slovenská národná rada, ktorá tvorila opozíciu Benešovmu ČSNV. KUKLÍK Jan – NĚMEČEK Jan . *Hodža versus Beneš*. Praha : Karolinum, 1999.283 s. ISBN 80-7184-828-X.

<sup>23</sup> AÚTGM, Praha, f. Edvard Beneš II/1, sign. IV/28/17, škat. 370. Druhá informácia dr. Slávika gen. Viesta.



*bojovníkem za dorozumnění a organisovanou spoluprací národů ve střední a východní Evropě.*<sup>24</sup> Slávikov postoj k otázke postavenia Slovenska v rámci obnoveného Československa vychádzal nielen z jeho presvedčenia o potrebe centrálne riadeného štátu, ale aj výsledkom Slávikovej kooperácie s Edvardom Benešom a jeho názormi na vedenie československého exilu.

Juraj Slávik aj napriek oficiálnemu prerušeniu československo-poľských diplomatických stykov po 15. marci 1939, vyvíjal v exile aj diplomatickú činnosť.

V októbri 1939, po svojom príchode do Paríža, vyhľadal Slávik poľského premiéra Władysława Sikorského a poľského ministra zahraničných vecí Augusta Zaleského. O obsahu rozhovoru s menovanými informoval Slávik aj ČSNV. Napriek tomu, že Slávik pôvodne nechcel hovoriť o uznaní ČSNV, Zaleski sa dotkol aj tejto témy. Slávik ho informoval, že v prípade ČSNV nejde o vládu, ale len o výbor, ktorý „*má mít všechny prerogativa prozatimní vlády*“. Dňa 31. októbra vypracoval Witold Adam Korsak, vtedajší poľský konzul v Düsseldorfe, rozpravu o „*právně politických*“ vzťahoch Poľska k Československu. Rozprava konštatovala, že aj napriek postupu poľskej strany v otázke likvidácie poľského vyslanectva a zriadeniu generálneho konzulátu v Prahe, nemožno toto považovať „*za uznání protektorátu de jure, ale pouze de facto*“. Rozprava sa taktiež dotýkala uznania Slovenského štátu. Výmenou vyslancov, v prípade Poľska chargé d' affaires, došlo k uznaniu Slovenského štátu de jure, čo odporovalo uznaniu Československa de jure.<sup>25</sup>

Situácia sa zmenila v novembri 1939. Dňa 21. novembra 1939 odcestoval Juraj Slávik do Angers, sídla poľskej exilovej vlády. Slávik absolvoval stretnutie s poľským námestníkom ministra Zygmuntom Gralińským a Korsakom, v rámci ktorého ich ústne informoval o ustanovení ČSNV. Slávik konštatoval, že poľská strana nechcela ponechať uznanie ČSNV len ako formalitu a žiadala, aby boli zároveň dohodnuté otázky spolupráce ČSNV a poľskej exilovej vlády. Poľská exilová vláda navrhovala uznať československé vyslanectvo ako „*plnoprávne zastoupení Republiky československé u polské vlády*“<sup>26</sup>, pričom by táto poverila svojho zástupcu pri ČSNV funkciou mimoriadneho vyslanca a splnomocneného ministra. Poľská strana ďalej požadovala záväzný súhlas ČSNV k spolupráci poľskej a československej armády vo Francúzsku a s tým súvisiacich informačných služieb. Slávik zdôraznil, že pre poľskú vládu je najdôležitejším bodom otázka budúcej federácie medzi Poľskom a Československom v rámci rekonštrukcie budúcej Európy. Slávik informoval Edvarda Beneša o návrhu poľskej vlády<sup>27</sup>, pričom vyjadril názor, že odpoveď na poľský návrh nemôže poslať bez spoločne prijatého stanoviska ČSNV<sup>28</sup>. Dohoda o uznaní ČSNV v Paríži poľskou stranou mala byť podpísaná „*okolo*“ 15. januára 1940 „*buďto v Paríži alebo v Angers*“<sup>29</sup>. Edvard Beneš v odpovedi na požiadavky poľskej strany odmietol akékoľvek politické a diplomatické záväzky ČSNV voči poľskej exilovej vláde. Podľa Beneša československá strana nebola schopná splniť požiadavky, ktoré zahŕňali vzájomnú politickú a diplomatickú spoluprácu ako aj otázky ohľadom hraníc, pretože nebola vytvorená legitímna československá exilová vláda. Napriek tomu ČSNV bol ochotný spolupracovať s poľskou stranou v otázke armády, kultúry, výmeny informácií a propagácie. Oficiálne československé stanovisko k otázke federácie bolo neutrálne. Beneš odporučil Slávikovi vyjadriť sa v zmysle, že „*oba státy příznivě se dívají na ideu federativní pro příští uspořádání Evropy a zejména Evropy střední*“<sup>30</sup>. Slávik nesúhlasil s Benešovým postojom a sám konštatoval: „*Nesúhlasil som s prílišnou opatrnosťou, zvlášť keď som videl úprimnú snahu rozhodujúcich poľských politikov*

<sup>24</sup> AÚTGM, Praha, f. Edvard Beneš II/1, inventárne číslo (ďalej inv. č.) 164, škat. 230.

<sup>25</sup> NĚMECEK, J.: Československo – polské vztahy na počátku 2. světové války: složitá cesta k jednání o konfederaci. In Český časopis historický roč.100, č. 2. Praha : Historický ústav AVČR, 2002. s. 341.

<sup>26</sup> AÚTGM, Praha, f. Edvard Beneš II/1, sign. XVIII/Polsko 64, škat. 473.

<sup>27</sup> Slávik poslal list Edvardovi Benešovi 5. januára 1940, pričom tento mu bol doručený 9. januára 1940.

<sup>28</sup> V tomto prípade upozorňuje Jan Němeček na fakt, že Slávik predložil Benešovo stanovisko poľskej strane ako oficiálny názor československého zahraničného vedenia. Tento Slávikov postup Němeček hodnotí ako obchádzanie ČSNV. NĚMEČEK, ref. 1, s. 211..

<sup>29</sup> AÚTGM, Praha, f. Edvard Beneš II/1, sign. XVIII/Polsko 64, škat. 473.

<sup>30</sup> AÚTGM, Praha, f. Edvard Beneš II/1, sign. XVIII Polsko 64, škat. 473.

a štátnikov...“.<sup>31</sup> Napriek tomu sa Slávik rozhodol Benešove stanovisko tlmočiť poľskej strane. Slávik zvolil formu osobného, dôverného stretnutia so Sikorským, keď sa vyjadril: „budeme o veciach jednať, až budeme vládou a že vtedy sa určite dohodneme“.<sup>32</sup> Zdržanlivý postoj československej strany k poľským návrhom viedol postupne k ochladnutiu československo-poľských vzťahov.<sup>33</sup> Poľská strana nakoniec prerušila rokovania o uznaní ČSNV ako československej exilovej vlády. Istú zásluhu mal na vzniknutej situácii aj Milan Hodža a jeho priaznivé kontakty s poľským profesorom Stanisławom Kotom.<sup>34</sup>

Juraj Slávik sa vrátil do Angers v marci 1940. V tomto období už bol vedený v zoznamoch členov diplomatického zboru pri poľskej exilovej vláde.<sup>35</sup> V priebehu niekoľkých dní, od 16. do 28. marca, sa J. Slávik zúčastnil rozhovorov „zejména s prezidentem republiky Raczkiewiczem, předsedou vlády gen. Sikorským, zahraničním ministrem Zaleským, viceministri zahraničních věcí Ciechanowským a Gralińským, dále s ministri a viceministri Stańczykom, Strassburgerom, Ladošom, Kotom, Falterom, Popielom, z Národní rady polské s uředujícím místopředsedou Mikołajczykom, místopředsedou Bieleckým, dr. Jaworským, dále s úředníky ministerstva zahraničí Morstinem, Kuhrabětem Rozmerem; z diplomatického sboru s francouzským velvyslancem Noëlem, britským velvyslancem Kennardem, vyslanci brazilským, belgickým s legačními rady, francouzským Gauqiem, americkým Elbrickem, a s celou řadou dalších polských osobností.“<sup>36</sup> O týchto rozhovoroch Slávik podal rozsiahlu správu.<sup>37</sup> V podstate išlo len o rozhovory týkajúce sa poľskej politickej emigrácie, sociálnej starostlivosti v Poľsku, postoja Poľska k Slovensku a k Československu. Slávik uviedol, že nadobudol dojem, „že příčinou toho, že polské zahraniční ministerstvo přerušilo s námi jednání o uznaní Národního výboru je patrně stanovisko profesora Kota, který udržuje určité styky s Dr. Hodžou...“<sup>38</sup> Problémom, na ktorý poukázala aj francúzska a britská strana, bol nepomer v obsadení Čechov a Slovákov vo výbore. Juraj Slávik nereagoval na tieto pripomienky. Keďže Československý národný výbor mal byť v dohľadnej dobe opäť doplnený, bol Slávik toho názoru, „že bychom mohli vyčkat tohto doplnění a pak hned v následujících dnech začít jednat dál.“<sup>39</sup>

V rámci ČSNV bol Jurajovi Slávikovi pridelený rezort sociálnej a zdravotnej starostlivosti. Slávikovou úlohou bola starostlivosť o československých štátnych príslušníkov v cudzine, predovšetkým

<sup>31</sup>NĚMEČEK, ref. 1, s. 211.

<sup>32</sup>NĚMEČEK, ref. 25, s. 353. Jeden bod z poľských požiadaviek bol predsa len splnený. Došlo k spolupráci medzi poľskou a československou vojenskou zložkou, keď 20. mája 1940 bol „československým styčným důstojníkem u polské branné moci ve Francii ustanoven pplk. gšt. Karel Hron“.

<sup>33</sup>Na druhej strane nemožno pripisovať vinu len Benešovmu postojovi voči poľským návrhom. Určitú zásluhu na otupeaní československo-poľských vzťahov mala aj poľská strana, ktorá využívala, rovnako ako Francúzsko a Veľká Británia, rozpory medzi Slovákami a Čechmi v emigrácii..

<sup>34</sup>Poľská vláda vyčítala ČSNV nerovnomerné zastúpenie Čechov a Slovákov, pričom neodmietala ani spoluprácu s Milanom Hodžom a Petrom Prídavkom a ich Česko-slovenskou národnou radou. SEGEŠ, Dušan: Poľská reflexia slovenskej otázky v kontexte súperenia medzi Česko-slovenskou národnou radou a Československým národným výborom (1939 – 1940). In D. SEGEŠ - B. ŠEĐOVÁ (Ed.) *Miles semper honestus. Zborník štúdií vydaný pri príležitosti životného jubilea Vojtecha Dangla*. Bratislava: vojenský historický ústav, 2007. s. 199 – 210.

<sup>35</sup>NĚMEČEK, ref. 1., s. 211. Aj napriek rozvíjajúcej sa politickej činnosti vo Francúzsku, nezaostával J. Slávik ani v diplomatickej oblasti. Dňa 8. decembra po naliehaní W. Sikorského bolo československé vyslanectvo presťahované do Angers, nového sídla poľskej vlády. J. Slávik v tejto súvislosti poslal do Angers Zdeňka Procházku spolu s ostatnými členmi vyslanectva. Samotný Slávik sa zdržiaval predovšetkým v Paríži, pričom do Angers cestoval vždy, keď si to vyžadovala situácia.

<sup>36</sup>AÚTGM, Praha, f. Edvard Beneš II/1, sign. VIII/Polsko 58 – 67, škat. 473.

<sup>37</sup>Slávik správu rozdelil podľa okruhu tém o ktorých sa viedli jednotlivé rozhovory. Nie sú v nej uvedené presné dátumy, kedy sa stretnutie a následne rozhovory uskutočnili.

<sup>38</sup>AÚTGM, Praha, f. Edvard Beneš II/1, sign. VIII/Polsko 58 – 67, škat. 473. Poľsko udržiavalo kontakty nielen s ČSNV, ale aj s Č-SNR a Milanom Hodžom, pričom osobu Edvarda Beneša nepovažovalo za jediného reprezentanta československého odboja. K uznaniu ČSNV s vládnymi prerogatívami zo strany Poľska prišlo až 29. júla 1940. Fakticky 8 dní po uznaní ČSNV Veľkou Britániou. NĚMEČEK, J.: Ke vzťahům Milana Hodži a Edvarda Beneše za 2. svetové války. In M. Pekník (Ed.) *Milan Hodža a integrácia strednej Európy*. Bratislava : Veda, 2006, s. 95.; BATOWSKI, Henryk. *Polska dyplomacja na obsyżynie 1939-1941*. Kraków : Wydawnictwo Literackie, 1991, s. 281.

<sup>39</sup>AÚTGM, Praha, f. Edvard Beneš II/1, sign. VIII/Polsko 58 – 67, škat. 473.

o starých lidí, nezamestnaných, vdovy a siroty. Slávik im poskytoval právnú pomoc pri riešení pracovných úrazov, mzdových sporov, organizoval zdravotnú starostlivosť o československých občanov v cudzine a pripravoval návrhy na udeľovanie podpor zo sociálnych dôvodov. Situáciu ešte zhoršil útok Nemecka na Francúzsko. Po porážke Belgicka sa zdvihla vlna utečencov, ktorí začali prichádzať do Francúzska. Pre Slávika to znamenalo opäť riešiť problémy s nedostatkom financií potrebných na starostlivosť o utečencov a taktiež sťaženú situáciu v angažovaní sa vo veci zlepšenia československo-poľských vzťahov. Porážka Francúzska mala za následok evakuáciu príslušníkov československého odboja do Veľkej Británie. Juraj Slávik sa spolu s ostatnými diplomatmi nalodil na francúzsku loď Condé. Po komplikovanej plavbe konvoj lodí nakoniec vplával do prístavu Liverpool až 13. júla 1940.<sup>40</sup>

Po príchode Juraja Slávika a ostatných predstaviteľov československého odboja do Londýna už môžeme hovoriť o druhej etape odbojovej činnosti, ktorá pre československý odboj znamenala uznanie československej exilovej vlády na čele s Edvardom Benešom.

Náš výskum potvrdil závery, ktoré hovoria o tom, že Juraj Slávik počas svojho pôsobenia v Paríži v rokoch 1939 – 1940 vykonával predovšetkým politickú funkciu ako člen ČSNV. No napriek tomu, že politické zameranie predstavovalo podstatnú časť jeho práce, vyvíjal aj diplomatickú aktivitu smerujúcu k udržaniu priaznivých československo-poľských vzťahov, ktoré predstavovali základ pre budúcu spoluprácu oboch krajín. V sledovanom období Juraj Slávik upevňoval svoju orientáciu na obnovenie Československa v jeho predmníchovských hraniciach a pod vedením Edvarda Beneša.

## Pramene a Literatúra

Archiv Ústavu T. G. Masaryka, Praha:  
fond Edvard Beneš II/1  
Archiv Ministerstva zahraničních věcí ČR, Praha:  
fond Londýnský archiv důverný

BATOWSKI, H.: *Polska dyplomacja na obczyźnie 1939-1941*. Kraków: Wydawnictwo Literackie, 1991, 501 s. ISBN 83-08-02284-7.

KUKLÍK, J. – NĚMEČEK, J. : *Proti Benešovi! Česká a slovenská protibenešovská opozice v Londýně 1939 – 1945*. Praha: Karolinum, 2004.485 s. ISBN 80-246-0777-8.

KUKLÍK Jan – NĚMEČEK Jan . *Hodža versus Beneš*. Praha: Karolinum, 1999. 283 s. ISBN 80-7184-828-X.

KUKLÍK, Jan - NĚMEČEK, Jan – NOVÁČKOVÁ, Helena : *Dokumenty Československé zahraniční politiky. Od rozpadu Česko – Slovenska do uznání československé prozatimní vlády 1939 – 1940. Příloha. Zápisy ze zasedání Československého národního výboru 1939 – 1940*. Praha: Ústav mezinárodních vztahů, 1999. 349 s. ISBN 80-858-63-0.

NĚMEČEK, J.: *Edvard Beneš a Sovětský svaz 1939-1945*. In: Slovanický přehled, 2001, roč. 87, č. 3, s. 313-343.

NĚMEČEK, J.: Ve vedení československého zahraničního odboje v Paříži. In S. Michálek a kol. (Ed.) *Juraj Slávik Neresnický. Od politiky cez diplomaciu po exil*. Bratislava: Prodama, 2006. s. 201 – 214. ISBN 80-969555-8-6.

NĚMEČEK, J.: Československo – polské vztahy na počátku 2. světové války: složitá cesta k jednání o konfederaci. In *Český časopis historický* roč.100, č. 2. Praha: Historický ústav AVČR, 2002. s. 335 – 378.

NĚMEČEK, Jan – KUKLÍK, Jan – NOVÁČKOVÁ, Helena – ŠŤOVÍČEK, Ivan : *Dokumenty československé zahraniční politiky. Od rozpadu Česko – Slovenska do uznání československé*

<sup>40</sup> NĚMEČEK, ref. 1, s. 212.

*prozatímní vlády 1939 – 1940 (16. březen 1939 – 15. červen 1940)*. Praha : Ústav mezinárodních vztahů, 2002. 730 s. ISBN 80-86506-22-3.

PETRUF, P.: *Politické vzťahy medzi Francúzskom a Československom a Francúzskom a Slovenskom (1939 – 1948)*. Martin: Matica slovenská, 2003. 818 s. ISBN 80-7090-697-9.

SEGEŠ, D.: *Poľská reflexia slovenskej otázky v kontexte súperenia medzi Česko-slovenskou národnou radou a Československým národným výborom (1939 – 1940)*. In D. SEGEŠ - B. ŠEĎOVÁ (Ed.) *Miles semper honestus. Zborník štúdií vydaný pri príležitosti životného jubilea Vojtecha Dangla*. Bratislava: vojenský historický ústav, 2007. s. 199 – 210. ISBN 978-80-969375-3-0.

---

Mgr. Michaela BOĎOVÁ  
Katedra histórie, FF TU v Trnave  
Hornopotočná 23,  
918 43 Trnava  
michalka.benova@gmail.com

# MODRANSKÝ PERECKÝ ÚRAD

## V 16. A 17. STOROČÍ

Dominika GÁBRIKOVÁ

*Abstrakt:* V priebehu 16. a 17. storočia vznikali v malokarpatskej vinohradníckej oblasti inštitúcie a právne normy, ktoré riadili a upravovali organizáciu vinohradníctva v tejto oblasti, regulovali vzťahy miestnych vinohradníkov a vymedzovali im ich všeobecné práva a povinnosti. Príspevok je venovaný horskému alebo viničnému právu (lat. *ius montium*), ktorého zavedenie a užívanie predstavuje na príklade modranského vinohradníckeho prostredia. Definuje miestu organizáciu vinohradníctva, charakterizuje základné pojmy a popisuje činnosť, práva a povinnosti jednotlivých funkcionárov modranského viničného, resp. pereckého úradu, vyplývajúce z modranských viničných štatútov.

*Kľúčové slová:* Modra, vinohradníctvo, perecký úrad, viničné právo, pereg

*Abstract:* The institutions and the forms of the statute, which have governed the organization of the viticulture in Small Carpathians wine region originated in the 16th and 17th century. It regulated the relations of local vine-dressers and determined their general rights and obligations. The paper is devoted to the mountain or vineyard law (lat. *ius montium*) and the vineyard environment in Modra is used as an example. It defines the organization of the local viticulture and the basic notions, describes the activities, rights and responsibilities of the vineyard officers arising from the town's vineyard statutes.

*Key words:* Modra, viticulture, vineyard office, vineyard law, vineyard master

Do začiatku 16. storočia vinohradníctvo ako špecializované odvetvie poľnohospodárskej výroby zaznamenalo na území Slovenska všestranný rozvoj. Pestovanie viniča sa rozšírilo vysoko nad jeho dnešnú úroveň a výroba vína dosiahla značný objem. Napriek všeobecnému úpadku vinohradníctva vo väčšine vinohradníckych oblastí Uhorska koncom 17. a v priebehu 18. storočia, v malokarpatskom regióne si vinohradníctvo aj naďalej udržiavalo vzostupný trend a v rozhodujúcej miere ovplyvňovalo ďalší hospodársky a sociálny vývin juhozápadného Slovenska.<sup>1</sup>

V tomto období vznikali v rámci vinohradníckej praxe aj inštitúcie a právne normy. Vyvinulo sa horské alebo viničné právo ako súbor právnych opatrení vzťahujúcich sa na vlastníctvo, udržiavanie a ochranu vinohradov, ich majiteľov, aj produktov. Upravovalo vzťah medzi majiteľom pozemku a majiteľom vinice.<sup>2</sup> Na rozdiel od okolitých krajín, v Uhorsku viničné poriadky nemali zjednotenú formu.<sup>3</sup> Namiesto toho boli úradom predkladané na posúdenie a potvrdenie návrhy

<sup>1</sup> BAĎURÍK, J.: Miesto vinohradníctva v ekonomike Malokarpatskej oblasti v 16. storočí. In *Historický časopis XXXII*, 1984, č. 5, s. 719.

<sup>2</sup> FRANKO, M.: Viničné štatúty a náčrt vývoja viničného práva v Malokarpatskej oblasti. In *Studia historica Tyrnaviensia IX. – X.* Trnava: Filozofická fakulta Trnavskej univerzity v Trnave, 2010, s. 114. ISBN 978-83-7490-327-1.

<sup>3</sup> Napr. v Čechách bol zavedený jednotný viničný poriadok už v druhej polovici 14. storočia.

rôznych lokálnych viničných poriadkov.<sup>4</sup> Proces spisania obyčajového práva do jednotného viničného právneho poriadku prebehol najskôr v Bratislave v 16. storočí. Postupne sa viničné právo modifikovalo podľa potrieb tej ktorej vinohradníckej oblasti, vychádzajúc pritom z obyčajového práva.

Viničné poriadky sa u nás zachovali v podobe úvodných pasáží viničných „horenských“ kníh a kníh viničných majstrov, tzv. *Bergbuchov*, v ktorých bola vedená agenda viničného úradu, inštitúcie, zosobňujúcej viničné právo.<sup>5</sup> Viničný poriadok by sme mohli podľa obsahu rozdeliť na niekoľko okruhov. Do prvého okruhu zaraďujeme články, ktoré upravujú kompetencie a povinnosti viničného majstra a ostatných predstaviteľov viničného „pereckého“ úradu. Nasledujú ustanovenia o organizácii pracovnej činnosti vo vinohradoch a ostatných častiach patriacich do správy viničnej hory. Ďalší okruh nariadení sa týkal pracovných vzťahov medzi vinohradníkmi a ich zamestnancami, vyplácania miezd, či odvádzania viničných dávok. V prípade porušenia niektorých z povinností bol vinohradník potrestaný, zväčša v podobe finančnej pokuty. Predpisy o trestoch a presnej výške pokút boli tiež zakotvené vo viničnom štatúte. Posledné nariadenia sa zaoberali držbou vinohradov, majetkovými a susedskými právami.

Základom pre viničný štatút mesta Modry sa stal bratislavský viničný poriadok z roku 1570. Tento odpis sa však v origináli do súčasnej doby nezachoval. Vyhotovený bol mestským magistrátom Modry niekedy pred rokom 1585. Usudzujeme tak preto, že v tomto roku vnikol viničný poriadok pre Pezinok a z neho nám jasne vyplýva, že tento má pôvod v modranských viničných štatútoch. Najstarší zachovaný viničný štatút mesta Modry, spísaný v nemeckom jazyku a obsahujúci celkom 20 bodov, pochádza z dňa 5. februára 1602.<sup>6</sup>

V roku 1664 bolo staré vinohradnícke právo v slovenskom jazyku odpísané radou mesta Modry do knihy konceptov magistrátu mesta z knihy štatútov celého modranského meštianstva.<sup>7</sup> Jednotlivé artikuly, čiastočne revidované a korigované, spísal do tejto knihy štatútov 18. marca 1664 Ján Höher, modranský vicenotár. K starým artikulom bolo pridaných aj 28 nových bodov.<sup>8</sup>

V rámci vinohradníckej obce, ako osobitého spoločenstva, platili určité pravidlá zakotvené vo viničnom štatúte, na dodržiavanie ktorých spočiatku dohliadala mestská rada tvorená richtárom a konšelmi. Koncom 16. storočia sa však v Modre popri mestskej rade dotvárala aj inštitúcia viničného „pereckého“ úradu<sup>9</sup> ako hlavného orgánu organizácie a správy modranských viníc, ktorý bol v Modre nazývaný „*Slávne perecké právo*“. Personálne viničný úrad v Modre tvorili dvaja viniční majstri a prísediaci, ktorí predstavovali výkonnú aj súdnu moc pre vinohradnícku obec. Vinohradníckych majstrov a ich pomocníkov volila buď obec kontinuálne s voľbou mestského magistrátu, alebo ich do úradu menovalo predstavenstvo mesta. Dňom ustanovenia viničných majstrov, a aj ostatných mestských funkcionárov, do úradu bol v Modre v roku 1607 15. január.<sup>10</sup> V neskoršom

<sup>4</sup> Prvé štatutárne normy pre vinohradníkov k nám prenikli z vinohradníckych oblastí dolného Rakúska, konkrétne z právneho poriadku rakúskeho kláštora *Heiligenkreuz*. Tento kláštor v roku 1319 získal vo Vajnorochoch dve vinice a nový majiteľ tu zaviedol pravidlá právneho poriadku v Rakúsku známeho tiež ako *Bann-* alebo *Pannitaiding*. FRANKO, ref. 2, s. 116.

<sup>5</sup> FRANKO, ref. 2, s. 115.

<sup>6</sup> Ministerstvo vnútra Slovenskej republiky, Štátny archív v Bratislave, pracovisko Modra, Magistrát mesta Modry (ďalej len MV SR, ŠA BA, pM, MMM), Kniha prísah a inštrukcií, *Liber juramentorum ab Anno 1609 usque Annum 1643*, inv. č. 1307, fól. 21-24. Dňa 2. júla 1602 modranský viničný štatút v nemeckom jazyku prebrala aj obec Častá. V roku 1624 magistrát mesta Modry vyhotovil odpis viničného poriadku v slovenskom preklade pre mestečko Báhoň a znovu pre Častú.

<sup>7</sup> MV SR, ŠA BA, pM, MMM, Kniha štatútov a inštrukcií, *Liber statutorum 1617-1664*, inv. č. 1296, fól. 37b. Artikuly sa v tomto viničnom štatúte uvádzajú na fôliách 37b-46b pod číslovaním 1 – 20, 1 – 28.

<sup>8</sup> Tento štatút bol opäť odpísaný už 26. mája toho istého roku a 16. januára 1687 Jánom Jurajom Schreiberom, modranským hlavným notárom, do konceptnej knihy magistrátu mesta Modry. Za ním nasledujú rôzne prídavky z neskoršieho obdobia, ktoré bližšie vysvetľovali či upravovali niektoré z artikulo. RICHTEROVÁ, M.: *Pramene k dejinám viničného (pereckého) práva v Malokarpatskej oblasti v 15. – 20. storočí*. Bratislava: 1978, s. 52.

<sup>9</sup> *Nem. der Bergrecht, Berggericht, Bergampt*.

<sup>10</sup> MV SR, ŠA BA, pM, MMM, Zápisnice magistrátu, *Protocoll civitatis Modrensis*, 1607, inv. č. 339, s. 1.

období boli predstavitelia viničného úradu volení v marci alebo v apríli.<sup>11</sup> Pred nastúpením do svojej funkcie museli jednotliví funkcionári zložiť prísahu na správe panstva, v prípade Modry pri magistráte alebo len pri soche sv. Urbana vo viničiach.<sup>12</sup> Texty prísah boli uvedené spolu so štatútmi viničného poriadku vo viničných knihách. Pri príležitosti zvolenia nových viničných majstrov sa potom konala hostina. Aj keď funkčné obdobie perega, ako aj jeho poradného orgánu, malo byť jednoročné, pokiaľ sa vo svojej funkcii osvedčil, mohol byť opätovne zvolený do úradu aj niekoľko rokov po sebe.<sup>13</sup>

Ako pramene dokazujú, v Modre pôsobili súčasne dvaja viniční majstri, pričom sa zrejme uplatňovala zásada, že popri viničnom majstrovi, ktorý bol zvolený pred rokom, súčasne bol zvolený aj nový viničný majster. Môžeme sa domnievať, že dôvodom bola snaha o zachovanie kontinuity správy a súdnictva pereckého úradu.<sup>14</sup> Viniční majstri<sup>15</sup> museli veľmi dobre poznať miestne pomery, ale aj celú vinohradnícku prax. Prislúchali aj k vinohradom cudzincov, to znamená osobám, ktoré pochádzali z okolitých dedín a miest, ale vlastnili alebo si prenajímali vinohrady ležiace v modranskom chotári.

Úlohou peregov bolo dozerať na podmienky vo viničiach, čo značilo udržiavanie ich stavu a ich zabezpečenie pred dobytkom, divou zverou a zlodejmi. Boli povinní dbať o stav ciest pozdĺž vinohradov, aby boli vždy voľné a natolko široké, aby tadiaľ mohli prejsť vozy. Starali sa o lúky patriace k hájníctvu, kde bol v čase od júna do oberačiek prísny zákaz pásť dobytok. Ich úlohou bolo aspoň dvakrát ročne čistiť studne vo vinohradoch, aby tak zabezpečili pre vinohradníkov jej dostatok. Viniční majstri pôsobili aj ako poradný orgán pre otázky vinohradníckej praxe. Pracovali na zvelaďovaní viníc a zdokonaľovaní technológií. Peregovia museli na požiadanie vykonávať prehliadky vinohradov. Dozerali aj na plnenie povinností robotníctva pracujúceho vo viničiach, ako aj na riadne vyplácanie miezd robotníkom za ich prácu majiteľom vinice. Viedli ohodnocovanie, rozdeľovanie, či predaj vinohradov a museli byť vždy nápomocní pri riešení susedských a majetkových sporov a prevodov.

Za jednotlivé úkony boli viničným majstrom presne vymerané odmeny. Najvyšší príjem mali z oceňovania a delenia vinohradov. I keď nemali fixný plat, prináležalo im aj sprepitné a časť pokút. Okrem toho im boli priznané úľavy z mestských povinností, daní alebo niektorých poplatkov.

Činnosť viničného orgánu si vyžadovala vedenie záznamov. Zápisnice viničných majstrov obsahovali záznamy o voľbe peregov a prísediach, o delbe majetku, o oceňovaní a predaji vinohradov, osadzovaní hraničných kameňov, zisťovaní priestupkov vo viničiach a pod. Väčšinou sa viedol aj univerzálny protokol zvaný *viničná, perecká* alebo *horenská kniha*.<sup>16</sup> V úvode viničnej knihy bol predstavený viničný poriadok spoločne s textami prísah pre predstaviteľov viničného orgánu. Nasledovali súpisy viníc s údajmi o rozlohe a ich majiteľoch, testamenty, záznamy o majetkovoprávných konaniach, zahrňujúce registráciu majiteľa vinice a údaj o zaplatení registračného poplatku do pokladnice viničnej obce, kúpnopredajné zmluvy, s uvedením mien oboch zúčastnených strán, podmienok obchodu, polohy vinice s udaním susedných pozemkov a potvrdenia úhrady oldo-

<sup>11</sup> MV SR, ŠA BA, pM, MMM, Zápisnice viničných majstrov, *Bergprotokol 1661-1782*, inv. č. 643, s. 2.

<sup>12</sup> Text prísahy viničného majstra: MV SR, ŠA BA, pM, MMM, *Liber Concordiarum et Juramentorum*, inv. č. 1308, s. 588. Text prísahy prísediach: MV SR, ŠA BA, pM, MMM, *Liber Concordiarum et Juramentorum*, inv. č. 1308, s. 556.

<sup>13</sup> Viniční majstri Tomáš Smigalik a Ján Kappl zvolení do úradu v roku 1689 si túto funkciu udržali až do roku 1692. Nepretržite desať rokov za sebou bol na post viničného majstra ustanovený Martin Kusnic. MV SR, ŠA BA, pM, MMM, Zápisnice viničných majstrov, *Bergprotokol 1661-1782*, inv. č. 643.

<sup>14</sup> BÍLÝ, J.: Modranský horenský rád v kontextu organizace a práva stredoevropských vinohradných hor (2. časť). In : *Notitiae ex Academia Bratislavensi Iurisprudentiae – Vedecké štúdie*, č. II. Žilina : PP, 2008, s. 19. ISSN 1337-6810.

<sup>15</sup> Názov má pôvod v latinskom pomenovaní – *magister montium (et vinearum)*. V nemeckých prameňoch sa stretne s pojmom *Der Bergmeister* a jeho rôznymi pravopisnými podobami – napr. *der Perkmaister*, *Perckmeister* a v slovenských prameňoch s pomenovaniami *horský richtár*, *viničný richtár*, *horný*, *pereg* (z nem. *der Bergmeister*) alebo *hed'biró* (z maď. *hegybíró*).

<sup>16</sup> DRÁBIKOVÁ, E.: Človek vo viniči. Bratislava : VEDA, vydavateľstvo Slovenskej akadémie vied, 1989, s. 159. ISBN 80-224-0012-2-02.

mášu – pohostenia na účet obidvoch strán. Súčasťou viničnej knihy bola aj kronika zaznamenávajúca mimoriadne udalosti, ktoré nejakým spôsobom ovplyvnili miestne poľnohospodárstvo.<sup>17</sup> Zápisy, ktoré sa týkali odvádzania cirkevných desiatok, dávky za vinohradnícke právo, mestskej dane z vína, či poplatkov za sklad, oberačku a odvoz vína, boli vedené v samostatných registroch.<sup>18</sup>

Spočiatku pri vážnejších právnych rozhodnutiach viničného majstra boli prítomní všetci držitelia vinohradov. Ako postupne narastali úlohy a zodpovednosť viničného majstra, prítomnosť všetkých vinohradníkov bola nahradená skupinou zástupcov, ktorí zložili prísahu a tak sa viničný úrad rozšíril o ďalších členov – prisažných.<sup>19</sup> Vo viničnom poriadku Modry sa táto funkcia označuje pojmom *prisediaci*<sup>20</sup>. Koncom 17. storočia bol tento zbor, volený na jednoročné obdobie, osemčlenný. V predošlom období bolo zoskupenie prisediacich štvorčlenné, pričom obidvom modranským viničným majstrom mali byť vždy dvaja prisediaci k dispozícii. Zrejme išlo o tú istú snahu zachovania kontinuity vykonávania tejto funkcie, aká bola pri osobe viničného majstra.

Prisediaci boli poradným orgánom viničných majstrov. Ich úlohou bolo tiež zúčastňovať sa merania vinohradov, ich oceňovania a delenia. Okrem perega aj prisediaci mali možnosť zajať človeka alebo dobytok, ktorý vo vinohradoch páchal škodu. Následne to však musel oznámiť pereckému majstrovi. Prisažní boli, rovnako ako aj viniční majstri, oslobodení od platenia niektorých poplatkov. Ich príjmy pozostávali z rôznych pokút, či darov v naturálnej podobe, napríklad pri oceňovaní a delení vinohradov v podobe pohostenia (tzv. *tractatio*) od viničného majstra za odvedenie dobrej práce alebo, ak konali na žiadosť strán, tak v podobe menšieho pohostenia pred vykonaním práce.

Pri viničnom úrade bola vytvorená aj funkcia hájnika. V Modre hájnik, v archívnych prameňoch označovaný ako *hájnny*<sup>21</sup>, podliehal priamo viničnému úradu.<sup>22</sup> Modranský štatút sa o spôsobe ustanovenia hájnika do funkcie nezmieňuje. Avšak podľa všeobecných slovenských zvyklostí bol hájnik menovaný pri voľbe funkcionárov viničného úradu alebo priamo viničným úradom. Nasledovalo zloženie prísahy v kostole alebo v kaplnke sv. Urbana vo viniciach, tradične na deň sv. Juraja.<sup>23</sup> K funkcii hájnika patrila aj výzbroj – valaška a roh na trúbenie (tzv. *ulikáč, kvičák*) alebo jednoduchšie píšťalky – *piskore*. Ako nositeľ zbrane musel hájnik skladať sľub aj na notárstve alebo úrade okresnej správy. Valaška bola neskôr nahradená zbraňou a kovovým odznakom.<sup>24</sup>

V Modre bolo šesť hájnikov a dvaja „chlapci“, ktorých znakom bolo pierko zastrčené za klobúkom, aby boli rozpoznateľní a mohli voľne chodiť medzi vinohradmi.<sup>25</sup> Štyria hájníci pôsobili v hore a dvaja na rolách a lúkach. Počas oberačky sa k nim pridali ešte niekoľkí hájníci na čas potreby, volení mestským zastupiteľstvom na štyri mesiace.<sup>26</sup> Povinnosťou hájnika bolo dbať na dodržiavanie

<sup>17</sup> DRÁBIKOVÁ, ref. 16, s. 159.

<sup>18</sup> Množstvo vína, z ktorého vinohradníci museli odovzdávať cirkevný desiatok a iné dane a poplatky, zisťoval vizírmašter počas obchádzky po pivniciach. Vývozca vína zase kontroloval, či sú všetky vozy pri ich vývoze z mesta opatrené pečiatkou mestského účtovníka – komoráša, ktorú vinohradníci získali po vyplatení všetkých daní a poplatkov.

<sup>19</sup> V latinských prameňoch sú uvedené názvy *consultor montis, vicemagister montis vinearum, iuratus*. V nemeckých prameňoch sa stretne s pomenovaním *Die Pergenossen*. V moravsky písaných prameňoch sa používal termín *horník, horniček*. Niekedy aj *horný, čo je označenie pre viničného majstra. Aby sa tieto dve funkcie dali rozlíšiť používali sa termíny starší horný* pre viničného majstra a *mladší horný* pre prisažných. Výnimočne sa používal termín *consort*. Na Slovensku sa stretne s pojmami *boženici, horníci, portáši, niekedy peregovia*, ak tak nebol označovaný viničný majster. BÍLÝ, ref. 13, s. 22.

<sup>20</sup> Lat. *assessores*, nem. *der Beistände*.

<sup>21</sup> Iné pomenovania: slov. *hájník, varovčik, obhájca, hotar, vartáš*, maď. *ör* alebo *sölöpástor*, nem. *der Hütter*; dokonca aj *pereg* na miestach, kde sa funkcia viničného majstra neujala alebo vôbec nevznikla. DRÁBIKOVÁ, ref. 15, s. 160.

<sup>22</sup> Okrem vinohradníckych hájnikov v chotári Modry pôsobili aj osobitní hájníci pre hájenie lesov, polí a lúk nepatriačích k vinohradom. Tí podliehali úradu lesného majstra, a nie perega. Dôkazom je prísaha lesného a poľného hájnika v starej slovenčine z roku 1626 – *Hagny k horám prísaha*. MV SR, ŠA BA, pM, MMM, Kniha prísah a inštrukcií, *Liber juramentorum ab Anno 1609 usque Annum 1643*, inv. č. 1307, fól. 27a.

<sup>23</sup> DRÁBIKOVÁ, ref. 16, s. 160.

<sup>24</sup> DRÁBIKOVÁ, ref. 16, s. 161.

<sup>25</sup> KRAIC, A. J.: *Opis chotára mesta Modry*. Bratislava: Múzeum Ludovíta Štúra v Modre, 1982, s. 17.

<sup>26</sup> Text prísahy strážcu vinohradov najatého na čas potreby – *Eidesformel für die zeitweilig bestellten Weingartenhüter*



nariadení, strážiť vinice, zásoby vína vo viničných búdach, čistiť studne, odhadzovať sneh alebo odvádzať chytenú zver viničnému majstrovi. Bol ochrancom úrody pred ľuďmi aj zverou. Cez deň mal strážiť úrodu a v noci sa zdržiavať v okolí viníc v prístreškoch – v tzv. *búdach*. Pobyt hájnikov v meste bol časovo obmedzený. V čase, keď hrozno začalo dozrievať, povinnosťou hájnikov bolo dohliadať na to, aby do viníc nechodili nepovolané osoby až do oberačky. Znakom uzavretia viníc bola tzv. *húla*, *ohanka* alebo *hájnický kríž* – tyč na vrcholku ozdobená krížom z halúzok alebo jedličky s pestrými stuhami, niekedy aj fľašou menej kvalitného vína. Umiesťňoval ju hájnik na vhodné, dobre viditeľné miesto počas tzv. *zahájenia viníc*.<sup>27</sup>

Počas oberačky hájníci museli byť na stráži vo dne v noci. V prvých troch mesiacoch nesmeli vôbec prísť domov do mesta a ani žiadna iná osoba, okrem platených hájnických chlapcov, ich nesmela navštíviť. Varilo sa pre všetkých hájnikov v hájnických búdach, kde mali na to všetko potrebné náradie a potraviny alebo iný materiál z mesta im zabezpečovali hájnickingí chlapci.<sup>28</sup>

Hájnik mal právo zadržať osoby alebo dobytok, ak dospel k názoru, že páchajú škody na úrode. Riadil sa prísnyimi inštrukciami, ako postupovať pri chytení zlodca a posúdení jeho činu, pre každý priestupok bola presne určená výška pokuty. Pokutovať ich však smel len viničný majster, aj keď nejaký zisk z týchto pokút utŕžil aj hájnik. Ďalším príjem hájnikov plynul z povolenia predávať zastrelenú a chytenú škodnú zver, avšak len v meste a za určené ceny.<sup>29</sup> Hájnikov platili vinohradníci podľa rozlohy vinohradov. Podľa modranského viničného poriadku dostávali hájníci od jednej štvrtiny vinohradu osem denárov, od jednej osminy štyri denáre, od jednej šestnástiny dva denáre a od 1/32 jeden denár. Niekedy boli hájníci vyplatení aj v naturáliách, napríklad chlebom, vínom a pod.

Vedenie písomnej agendy a úradnej korešpondencie pereckého úradu bolo úlohou pisára. Pôsobil aj pri viničnom súde, pred ktorého zahájením mal za úlohu prečítať písané viničné právo. V Modre tento úrad zastával mestský pisár, pravdepodobne uvedený do funkcie mestom. Nemal však v rukách žiadnu skutočnú moc, bol jednoduchým pracovníkom úradu pracujúcim za mzdu. Za svoju prácu bol ohodnotený dvadsiatimi piatimi denármi od jedného vinohradu.

Dôležité je uviesť aj problematiku súdnej právomoci modranského pereckého úradu a ďalšieho inštančného postupu v súdnych veciach, či už pred magistrátom mesta Modry alebo, v prípade odvolania sa voči rozhodnutiu mestského senátu, tavernikálnym súdom, ktorého bola Modra členom od povýšenia na slobodné kráľovské mesto v roku 1607. Záznamy o súdnych procesoch sú nám dôkazmi dobrej previazanosti súdov pereckého úradu a mestských súdov, ale aj prevahy právomocí magistrátu nad kompetenciami pereckého úradu. Vinohradnícki majstri sa museli spolu so svojimi pomocníkmi pri výkone tejto funkcie striktnie pridržiavať vinohradníckeho poriadku, ktorý mal byť dobre známy všetkým vinohradníkom, keďže bol občas verejne čítaný.

Vinohradnícky súd, v modranskom viničnom poriadku označovaný ako „*Slawne Perecke Prawo*“ alebo „*Slowutne Perecke Prawo*“, bol tvorený dvoma viničnými majstrami a prísediacimi.<sup>30</sup> Verejné záujmy a niekedy aj záujmy súkromných osôb zastupoval žalobca, označovaný ako *fiškál*<sup>31</sup>. Na jeho návrh mohol tiež horenský súd obžalovanú osobu vziať do väzby až do doby vynesenia rozsudku. V pevne stanovených termínoch a v štvrtročných intervaloch zasadal výročný horenský súd, kde v pozícii sudcov figurovali viniční majstri a vybraní prísažní. Predsedu súdu menoval a potvrdzo-

---

z konca 18. storočia. MV SR, ŠA BA, pM, MMM, Kniha prísah a inštrukcií, *Liber juramentorum ab Anno 1609 usque Annum 1643*, inv. č. 1307, s. 110-111.

<sup>27</sup> DRÁBIKOVÁ, ref. 16, s. 162.

<sup>28</sup> KRAIC, ref. 25, s. 17.

<sup>29</sup> KAZIMÍR, Š.: *Pestovanie viniča a produkcia vína na Slovensku v minulosti*. Bratislava: VEDA, vydavateľstvo Slovenskej akadémie vied, 1986, s. 62.

<sup>30</sup> K riadnemu plneniu povinností mali členov viničného súdu podnietiť vysoké pokuty. Podľa štatútu mesta Modry z roku 1666 ten prísediaci, ktorý príde na zasadnutie súdu oneskorene, bol povinný zaplatiť pokutu vo výške 25 denárov, a ak sa nedostaví vôbec, zaplatil 50 denárov. Viničný majster platil pokutu v dvojnásobnej výške. KAZIMÍR, ref. 29, s. 60.

<sup>31</sup> Lat. *fiscus*.

val fiškál ustanovený magistrátom mesta. Na začiatku zasadnutia bol prečítaný viničný poriadok a jednotliví vinohradníci boli povinní sa prihlásiť k svojim vinohradom. V modranskom viničnom poriadku však táto povinnosť nie je ustanovená a tak sa evidencia o vlastníctvach vinohradov preniesla na viničné pozemkové knihy.

Súd viničných majstrov, pričom do súdnych lavíc okrem nich zasadali aj prísediaci, je v modranskom viničnom poriadku označovaný ako „*Perecke Prawo*“. Zaoberal sa otázkami oceňovania, delenia a merania vinohradov, ako aj návrhmi k odovzdaniu nových vinohradníckych území a bol prvou súdnou inštanciou, na ktorú sa mohol vinohradník obrátiť v prípade škôd spôsobených vo vinohradoch.

V modranskom práve boli právomoci viničných majstrov a prísediacich značne obmedzené. Okolnosti súvisiace s trestným právom sa riešili na súde magistrátu mesta.<sup>32</sup> Odvolacou inštanciou na úrovni prvého stupňa v trestných veciach a v dedičských sporoch vo vinohradoch bol súd mešťanosti.<sup>33</sup> Tento bol aj odvolacou inštanciou druhého stupňa pre spory týkajúce sa škôd spôsobených vo vinohradoch. Spory o dlhoch vo vinohradoch boli vyhradené pre súd richtára.

Tresty vymerané v súdnom konaní sa vykonávali priamo na území vinohradníckej hory. Boli využívané popravné miesta, ku ktorému daná vinohradnícka hora patrila. Tresty by sme mohli zjednodušene rozdeliť na trest smrti, trest zmrzačením, trest odňatia slobody a peňažné a pracovné pokuty. Prvé tri druhy uvedených trestov sa vo viničnom práve vykonávali skôr v staršom období a to tiež len výnimočne. V Modre sa takmer výhradne stretávame s peňažnými pokutami. Aj trestná právomoc viničného úradu mala svoje hranice. Bola obmedzená len na menšie priestupky a previnenia. Väčšinu trestov ukladalo predstavenstvo mesta. Úlohou perega bolo odhaliť trestnú činnosť a zaistiť dôkazy. Modranský viničný poriadok sa zaoberá najmä trestným činom krádeže, či už išlo o krádež ovocia, sadeníc ovocných stromov, vínnej révy a pod. alebo o ukrytie časti dopestovanej úrody v čase vinobrania.<sup>34</sup>

Viničné právo spísané v Modre do viničného štatútu, ktorý zaradujeme do skupiny viničných poriadkov Pentapolitany Dolného Uhorska – miest Bratislava, Svätého Jura, Pezinka, Modry a Trnavy, a ktorý má pôvod v rakúskych viničných poriadkoch, prinášalo do feudálneho poľnohospodárstva nové pokrokové prvky, predovšetkým neobmedzené dispozičné právo vinohradníka vo vzťahu k pôde, ktorú vysadil viničom. Toto právo bolo rešpektované zemepánom, v prípade Modry magistrátom, pretože v konečnom dôsledku takto organizované vinohradníctvo poskytovalo lepšie podmienky a teda aj vyššie zisky nie len samotným vinohradníkom, ale aj vrchnosti. Dôhľad nad dodržiavaním ustanovení zakotvených vo viničnom poriadku mal perecký úrad, personálne tvorený dvoma viničnými majstrami a prísediacimi, ktorí mali ako hlavný orgán organizácie a správy modranských viníc, zosobňujúci viničné právo, nie len výkonnú, ale aj súdnu moc nad celou vinohradnícku obcou. V neskorších úpravách viničných poriadkov sa stále viac právomocí pereckého úradu prenášalo na mestský magistrát, až sa napokon viničný úrad stal len výkonným orgánom mestského magistrátu.

<sup>32</sup> Súd mestského magistrátu, ktorý bol v modranskom viničnom poriadku označovaný ako „*Slawni Magistrat*“, predstavoval poslednú súdnu inštanciu zaoberajúcu sa spormi v rámci vinohradníckej obce, prvú inštanciu v prípade zločinov spáchaných vo vinohradoch a rozhodoval o osobách, ktoré boli zadržané za rôzne druhy krádeže vo vinohradoch.

<sup>33</sup> V modranskom viničnom poriadku uvedený ako *Purgmistr* (lat. *magister civium*, nem. *der Burgermeister*).

<sup>34</sup> Výnimkou v otázke trestnoprávnej ochrany vinohradu bolo tzv. *ocupatio* – zmocnenie sa veci, ktoré má biblický pôvod. Tento starobylý obyčaj zakotvoval aj modranský viničný poriadok. V čase dozrievania vína mohol unavený alebo hladný pocestný, či tehotná žena, požiadať majiteľa vinohradu o strapec hrozna. Ak však nezareagoval na zavolanie, dotýčný si mohol strapec hrozna odtrhnúť a zjesť ho, stopku položiť na vínnu révu a na kôl vinohradu položiť drobný peniaz.

### **Pramene:**

Ministerstvo vnútra Slovenskej republiky, Štátny archív v Bratislave, pracovisko Modra, Magistrát mesta Modry, Kniha prísah a inštrukcií, *Liber juramentorum ab Anno 1609 usque Annum 1643*, inv. č. 1307.

Ministerstvo vnútra Slovenskej republiky, Štátny archív v Bratislave, pracovisko Modra, Magistrát mesta Modry, Kniha štatútov a inštrukcií, *Liber statutorum 1617-1664*, inv. č. 1296.

Ministerstvo vnútra Slovenskej republiky, Štátny archív v Bratislave, pracovisko Modra, Magistrát mesta Modry, Zápisky magistrátu, *Protocoll civitatis Modrensis*, 1607, inv. č. 339.

Ministerstvo vnútra Slovenskej republiky, Štátny archív v Bratislave, pracovisko Modra, Magistrát mesta Modry, Zápisky viničných majstrov, *Bergprotokol 1661-1782*, inv. č. 643.

Ministerstvo vnútra Slovenskej republiky, Štátny archív v Bratislave, pracovisko Modra, Magistrát mesta Modry, *Liber Concordiarum et Juramentorum*, inv. č. 1308.

### **Edície prameňov:**

RICHTEROVÁ, M.: *Pramene k dejinám viničného (pereckého) práva v Malokarpatskej oblasti v 15. – 20. storočí*. Bratislava: 1978, s. 193.

### **Literatúra:**

BAĎURÍK, J.: Miesto vinohradníctva v ekonomike Malokarpatskej oblasti v 16. storočí. In *Historický časopis XXXII*, 1984, č. 5, s. 718-733.

BÍLÝ, J.: Modranský horenský rád v kontextu organizace a práva stredoevropských vinohradných hor (2. časť). In: *Notitiae ex Academia Bratislavensi Iurisprudentiae – Vedecké štúdie*, č. II. Žilina: PP, 2008, s. 19-45. ISSN 1337-6810.

DRÁBIKOVÁ, E.: Človek vo vinici. Bratislava: VEDA, vydavateľstvo Slovenskej akadémie vied, 1989, 255 s. ISBN 80-224-0012-2-02.

FRANKO, M.: Viničné štatúty a náčrt vývoja viničného práva v Malokarpatskej oblasti. In *Studia historica Tyrnaviensia IX. – X.* Trnava: Filozofická fakulta Trnavskej univerzity v Trnave, 2010, s. 110-121. ISBN 978-83-7490-327-1.

KAZIMÍR, Š.: *Pestovanie viniča a produkcia vína na Slovensku v minulosti*. Bratislava : VEDA, vydavateľstvo Slovenskej akadémie vied, 1986, 327 s.

KRAIC, A. J.: *Opis chotára mesta Modry*. Bratislava : Múzeum Ludovíta Štúra v Modre, 1982, 20 s.

# LES SANCTUAIRES DÉDIÉS À L'EMPEREUR AUGUSTE

## DANS LA PROVINCE DE DALMATIE

Františka DUNAJOVÁ

*Résumé:* Suite aux guerres menées par Octavien en Illyrie entre les années 34 et 33 av. J.C. à travers la Dalmatie, a commencé de se diffuser le culte de sa personne. Sa présence atteste notamment des nombreuses trouvailles de la période du gouvernement de l'empereur Tibère, comme des groupes de statues de la dynastie julio-claudienne, des inscriptions et des temples. Le gouverneur de la Dalmatie P. Cornelius Dolabella, prenait part à l'organisation du culte. Son nom était gravé sur plusieurs inscriptions retrouvées dans la province. D'ailleurs, les sanctuaires construits en l'honneur de l'empereur Auguste, appelés Augusteum sont l'objet de cette contribution. Certains temples, comme celui à Pola, Naron et probablement à Aenone, sont non seulement des centres du culte connu, mais sont aussi relativement documentés. Notre objectif est d'examiner les trouvailles archéologiques accessibles. Sur leur base il est possible de supposer, et éventuellement reconstruire la présence du sanctuaire impérial dans les autres localités. Cette recherche est complétée par un fond historique sur l'origine du culte impérial et sa diffusion dans la province étudiée mais aussi dans tout l'empire.

*Les mots clés:* Auguste ; Temple ; Augusteum ; Culte ; Statue

*Abstract:* After the wars led by Octavian in Illyricum between 35-33 BC the cult of his person began to spread across Dalmatia. Its presence is testified mainly by numerous findings from the reign of emperor Tiberius such as groups of sculptures of the Julio-Claudian dynasty, inscriptions and temples. Greatest contributions on the organization of the cult had a governor of Dalmatia Publius Cornelius Dolabella, whose name is engraved on several inscriptions discovered in the province. Exactly the sanctuaries dedicated to emperor Augustus, called Augustea, are the subject of this paper. Some of the temples, as in Pola, Naron or Aenona, not only belong to the famous cult centers, but they are also relatively well documented. The aim is therefore to examine the available archaeological findings on the basis of which the presence of the imperial sanctuary on other sites could be assumed, eventually reconstructed. Research is complemented by historical background of creation of the imperial cult and its spread across the studied province and the whole Empire as well.

*Key words:* Augustus; Temple; Augusteum; Cult; Statue

### L'arrière fond de la conquête de la Dalmatie et la diffusion du culte impérial

La province de la Dalmatie, ancienne partie de l'Illyrie, comprenait les régions actuelles de la Croatie, la Bosnie-Herzégovine, le Monténégro et le nord de l'Albanie (*Šašel Kos, 1999*). Avant l'expansion du pouvoir de la tribu des Illyriens au troisième siècle av. J.C., un certain nombre colonies grecques existaient sur les Balkans (*Tufi, 2001*). Suite à de nombreuses batailles, les Romains conquièrent définitivement l'Illyrie en l'année 9. Suite à la grande révolte pannonien-dalmatien ils l'ont divisée

en deux provinces - *Superius* (Dalmatie) et *Inferius* (Pannonie) (Šašel Kos, 2015; Matijašić, 1982; Starac, 2000). Approximativement dans la même période, la Dalmatie elle-même était divisée en trois secteurs juridiques (*conventi iuridici*): *Scardona*, *Salona* et *Narona* (Jadrić-Kučan, 2012).

Suite à la guerre illyrienne d'Octavien (35-33 av. J.C.) sur le territoire de la Dalmatie les premières impulsions de ce qui plus tard s'appellera le culte d'empereur sont arrivées. Octavien souhaitait en effet acquérir le plus grand pouvoir possible à travers tout l'empire par la propagande de sa personne et la célébration des succès guerriers. Le culte impérial acquit ainsi un caractère politique et devint l'instrument de la diffusion de l'idéologie d'Auguste (Jadrić, Miletić, 2008; Jadrić-Kučan, 2010, 2012; Buzov, 2015). La vénération de l'empereur devait assurer le contrôle des territoires à peine conquis. C'était le rôle de la famille impériale, avec l'aide des familles riches et aristocratiques (Glavičić, Miletić, 2008; Jadrić-Kučan, 2010). Même les affranchis (*libertini*), pour obtenir un certain statut public, construisaient en l'honneur d'Auguste. Certains parmi eux devenaient même des membres du collège des prêtres d'Auguste (*sodales Augustales*) (Zanker, 1988).

L'habitude de vénérer Auguste se développa ainsi très tôt au cours de sa vie, souvent associé avec la déesse Roma, ou bien dans une forme de culte *numen* ou *genius Augusti*, particulièrement en Italie (De Maria, 2015). Après à son décès, il était d'ailleurs encore vénéré mais individuellement. Le premier temple consacré au divin Auguste fut construit en Hispanie à Tarraco (Tarragone) dans l'année 15 après J.C. Par la suite, les autres membres de la dynastie julio-claudienne furent aussi inclus dans le culte impérial (Glavičić, Miletić, 2008).

Les édifices ou les lieux du culte impérial, les *Augustea*, commençaient à surgir déjà avant l'apothéose d'Auguste, sur l'initiative de Tibère. Ils étaient appelés *Augusteum* dans le monde latin et *Sebasteion* dans le monde grec. Les temples du culte dynastique étaient édifiés sur les lieux les plus visibles, les plus visités et les plus significatifs. Si on les trouvait le plus souvent au centre des villes, ils n'étaient pas nécessairement sur la place principale (De Maria, 2015). Généralement ils imitaient les grands sanctuaires augustéens de Rome. Ils avaient des traits en commun – un podium haut, un escalier large, des colonnes style corinthiens hautes, des architraves et corniches richement décorées (Zanker, 1988).

En Dalmatie le culte impérial était pratiqué dans toutes les grandes villes, principalement dans les colonies et municipales. Cela est confirmé par les nombreux groupes des statues impériales ou les traces épigraphiques. En Illyrie, le gouverneur Lucius Volusius Saturninus et, surtout, son prédécesseur Cornelius Dolabella ont pris part à l'organisation du culte d'empereur, dans la période de Tibère. Cela est confirmé par les fonts littéraires et certaines inscriptions (Buzov, 2015; Glavičić, Miletić, 2008; Jadrić, Miletić, 2008). Dolabella était le gouverneur dans les années 14-20 après J.C. (Buzov, 2015; Gnoli, 2015).

### **Les centres de pratique du culte de l'empereur Auguste dans la province de Dalmatie**

Les trouvailles archéologiques ont montré, la présence de l'*Augusteum*. Cela confirme la vénération de la personne d'Auguste dans certains endroits, et la laisse présumée dans d'autres. Nous nous basons sur des traces épigraphiques ou des statues des membres de la dynastie julio-claudienne.

L'*Augusteum* se trouvait sûrement à *Narona* (aujourd'hui Vid). Cette ville étant une colonie romaine et le chef-lieu de *Conventus Naronitanus*, la rendait favorable à sa construction. Elle disposait de plus d'un rang économique très élevé grâce au marché du vin (Sanader, 2001; Prusac Lindhagen, 2011). L'*Augusteum*, dont les restes archéologiques existent encore aujourd'hui, fut construit en l'année 10 av. J.C. (Gnoli 2015). Il s'agit du *prostylos*, *tetrastylos*. Le triportique, qui entourait en

partie le temple se trouvait au niveau de la colline (*De Maria, 2015*). La découverte de la base de la statue d'Auguste datant de la période de Tibère est remarquable. Elle contient le fragment de l'inscription *DIVO AVGVSTO* gravée par P. Cornelius Dolabella indiquant ainsi à qui le temple était dédié (*Gnoli, 2015; Buzov, 2015; Marin 2015; Prusac Lindhagen, 2011*).

La présence de l'*Augusteum* est significative comme l'attestent les nombreuses découvertes de traces épigraphiques et de statues de marbre (ou fragments de statues) des membres de la dynastie julio-claudienne (*Buzov, 2015; Sanader, 2001; Prusac Lindhagen, 2011; Marin, 2015*). Parmi les inscriptions qui renvoient au culte d'Auguste se trouve par exemple « *CIL III 1769* », qui parle de *sevir* Gaius Iulius Martial. Ce dernier organisait en effet les jeux en l'honneur de l'empereur et aurait fait un don votif, probablement à l'*Augusteum* (*Jeličić-Radonić, 2007*). Durant la période d'Auguste, le culte impérial à *Narona* n'était pas pratiqué au niveau régional, mais seulement municipal (*Jadrić-Kučan, 2012*).

L'exemple de l'*Augusteum* le mieux conservé en Dalmatie reste le temple de Roma et Auguste à *Pola* (Pula). La frise antérieure de l'édifice construit entre les années 2 av. J.C. et 14 après J.C. portait l'inscription : *ROMAE ET AVGVSTO CAESARI DIVI FILIO PATER PATRIAE* (*Buzov, 2015; Ward-Perkins, 1981*). Il est intéressant de noter que le temple se trouvait au milieu de deux autres. Le *Capitolium* républicain se trouvait probablement à sa gauche et à sa droite le temple dédié peut-être à Diane (*Jeličić-Radonić, 2007; Kołodziejczyk, 2014; Starac, 2005; Sanader, 2001*). En forme de *tetrastylis*, avec des colonnes corinthiennes, une frise avec les motifs des feuilles d'acanthes et des vrilles était gravée sur le tripartite architrave (*Ward-Perkins, 1981; Sanader, 2001*).

Le complexe des trois temples ne fut pas seulement retrouvé à *Pola*. On peut remarquer une conception similaire pas très loin de *Nesactio* (Vizače) ou *Salona* (Solin) au nord du Split. Dans les deux cas, une partie des chercheurs soutient l'hypothèse qu'il s'agissait du *Capitolium*, centre du culte de l'empereur. En revanche à *Nesactio* fut trouvé un fragment de l'enseigne indiquant le collège des prêtres d'Auguste. Ainsi il semble évident que, au moins dans un des temples, pouvait être pratiqué le culte impérial. Là encore, les trois temples étaient probablement tétrastyles (*Sinobad, 2007; Buzov 2015*).

La presqu'île d'Istrie, à l'origine habitée par les Istriens, remplissait beaucoup des conditions pour le développement du culte impérial. Elle excellait particulièrement dans la production du vin et de l'huile d'olive (*Sanader, 2001; Matijašić, 1982; Starac, 2006*). A *Pola*, autrefois colonie romaine, on a trouvé dans l'aire du forum une statue d'un empereur, apparemment d'Auguste, avec un esclave agenouillé. Parmi les pièces intéressantes, on trouve la figure d'une femme, dans des habits grecs, membre de la famille impériale, figurée comme la déesse Fortuna. Elle serait datée de la période du gouvernement de Claude ou Néron (*Starac, 2005, 2006*).

Parmi les trouvailles fondamentales qui se réfèrent au culte de l'empereur, les traces épigraphiques ont une importance indiscutable. Dans le palais de Dioclétien à Split a été retrouvé une inscription, utilisée secondairement, dédiée à Auguste, à Tibère et elle pourrait probablement être en lien avec *Salona* : « *[IM]P(ERATOR) CAESAR A[VG]VSTVS]. TI (BERIVS) CAESAR A[VG]VSTI FIL(IVS)* » (*Jeličić-Radonić, 2007, p. 84*). Rendić-Miočević pense que l'inscription est en lien avec les temples qui se tenaient au forum à *Salona*. Si c'était le cas, ils pourraient être construits à la gloire de la victoire sur les Dalmates et les Pannoniens dans les guerres précédentes. A ce contexte pourraient être associées aussi les statues nommées ci-dessus d'Auguste et Tibère, trouvés dans l'aire de forum (*Jeličić-Radonić, 2007*).

Quelques autres inscriptions se réfèrent au collège des prêtres d'Auguste. Épigraphe « *CIL III 1947* », découvert en 1846, parle de *sevir* et d'*Augustales* P. Anteius Hermes, qui, en l'an 54 après J.C. construit un portique en l'honneur de Jupiter et du divin Claude (*Jeličić-Radonić, 2007*).

La ville municipale *Aenona* (Nin) située près d'*Iader* (Zadar) initialement était le centre fort de la tribu des Liburniens (*Buzov, 2015; Sanader, 2001; Sinobad, 2007*). Sur la base des ruines des temples retrouvés, il paraît qu'il s'agissait de *hexastylus, pseudoperipteros* avec ample *pronaos* et *cella* divisé par une file des colonnes en trois vaisseaux. Sur chacune des cotes latérales de *cella* se trouvaient trois niches, qui pouvaient originellement contenir des statues du culte. Il s'agit, en terme de dimensions, du plus grand temple découvert dans l'ancienne Yougoslavie (*Tufi, 2001; Sanader, 2001; Sinobad, 2007; De Maria, 2016*).

Grâce aux éléments décoratifs et à la frise antérieure sur laquelle est conservée une partie de l'inscription commémorant le divin Vespasien, on suppose que le temple était construit pendant le gouvernement des Flaviens. Malgré le fait que la *cella* soit divisée en trois vaisseaux, ce qui indique la présence de *Capitolium* (*Sinobad, 2007; Tufi, 2001; Sanader, 2001; De Maria, 2016*), plusieurs chercheurs pensent que le temple était plus tard re-dédié à l'*Augusteum* (*Sanader, 2001; De Maria, 2016*). Cette hypothèse est confirmée par les statues impériales monumentales des membres de la dynastie julio-claudienne, parmi elles, celles d'Auguste et de Tibère (*Tufi, 2001; De Maria, 2016; Buzov, 2015; Sinobad, 2007*). Tibère est représenté comme augure (*Jeličić-Radonić, 2007*) avec la tête couverte et Auguste comme *divus* avec *corona civica* (*Sinobad, 2007, 249*).

L'*Oneum* d'origine se situait près d'Omiš d'aujourd'hui, au sud de Split. En étant un *castellum*, ce n'était pas une ville romaine, donc le culte impérial ne pouvait pas y être pratiqué au niveau municipal, mais au niveau inférieur, c'est-à-dire régional (*Jadrić-Kučan, 2012*). Sur la base des trouvailles archéologiques dans le petit village se situant au-dessus de la ville d'Omiš, aujourd'hui Borak, on pense que dans ce lieu pendant le gouvernement de Tibère se trouvait un sanctuaire impérial. On y avait trouvé un autel, dédié sur son côté inférieur au divin Auguste et à la déesse Roma. Sur son autre côté se reporte *genius loci*. Le devant avec le texte *DIV/O AVG(usto) ET /ROM(ae)//SACRV/M* est plus ancien que la face arrière où est écrit : *ARA/M GENI/O L//OC(i)/ AVGVSTAM //...//LLICA VOL// <sacravit ou consacravit>*. La découverte de la tête de Tibère en marbre, retrouvée aussi dans la même zone et d'une inscription, prouvent qu'elles doivent être réciproquement liées. De tout évidence elles appartenaient au sanctuaire dédié à Auguste et Roma, construit après la mort d'Auguste, dans la période de Tibère (*Buzov, 2015; Jadrić-Kučan, 2012; Cambi, 1997*).

Sur la bases de traces épigraphiques les chercheurs supposent la présence d'un sanctuaire impérial aussi aux alentours de l'ancienne colonie romaine *Epidaurum* (Cavtat, 19 km de Dubrovnik) (*Bijađija, 2012; Glavičić, 2008*). La première inscription honorifique « *CIL III 1745* » provient de la base de la statue qui était donnée à P. Aelius Osilianus par sa mère et sa grand-mère. Il dit que suite à la consécration du monument ces dernières manifestaient des dons adéquats au conseil municipal et aux *Augustales* et *seviri*. Elle est datée de la première moitié du deuxième siècle après J.C. quand la prestigieuse famille d'Aelius obtenait la citoyenneté romaine (*Glavičić, 2008, 2009*).

Une inscription qui a également été retrouvée à *Doclea* est très remarquable. Elle évoque M. Flavius Frontonus, prêtre à *Narona* et à *Epidaurum*. Cependant il n'est pas précisé s'il était le prêtre du culte impérial dans les villes nommées. En tous cas il était *flamen* dans le culte du divin Titus à *Doclea*. Pour cette raison il est possible qu'il fût aussi le prêtre du culte impérial à *Epidaurum* (*Bijađija, 2012*).

Il semblerait que le sanctuaire impérial puisse se situer dans le village Donji Obod près de Cavtat. On y a d'ailleurs trouvé une statue en l'honneur de P. Cornelius Dolabella, qui nous informe que

ce dernier était gouverneur de la province encore au moment de la fin de la vie d'Auguste et même après, pendant le gouvernement de Tibère (*Bijađija*, 2012; *Glavičić*, 2008; *Jadrić-Kučan*, 2012). Dans la littérature scientifique l'inscription est connue sous « CIL III 1741 » : « *P(ublio) Corne[lio] / Dolabell[ae co(n)s(uli)] / VII viro epuloni / sodali Titiensi / leg(ato) pro pr(aetore) Divi Augusti / et Ti(beri) Caesaris Augusti / civitates Superioris / provinciae {H}illyrici* » (*Jadrić-Kučan*, 2012, p. 57; *Glavičić*, 2008, p. 45; *Šašel Kos*, 2015, p. 81). Étant donné que la statue se situait en dehors de la ville, cela implique que le culte était pratiqué au niveau du peuple autochtone et que le lieu était le centre de la vénération des *peregrini* de la Haute-Illyrie (*Glavičić*, 2008).

Il paraîtrait qu'*Issa* (Vis), situé sur la côte nord de l'île Vis n'ait jamais été ni un municipe, ni une colonie, mais ses habitants avaient pourtant la citoyenneté romaine et étaient placés sous la colonie de *Salona* (Sanader, 2001; *Jadrić-Kučan*, 2010). Les trouvailles archéologiques indiquent que là-bas aussi se développait le culte impérial. Cela confirme la découverte des cinq statues des empereurs, dont deux étaient membres de la dynastie julio-claudienne. L'une d'entre elles représentait un empereur à moitié nu, possiblement le divin Auguste et l'autre pourrait soit représenter Tibère, soit Claude (*Jadrić-Kučan*, 2010; *Buzov*, 2015). Tout comme les statues, une inscription *DIVVS AVGVSTVS PATER PROVIDEN(TIAE)*, aujourd'hui perdue, indique la pratique du culte de l'empereur Auguste (*Jadrić-Kučan*, 2010; *Buzov*, 2015). A *Issa* à part le fragment d'une architrave avec des triglyphes et métopes on a trouvé la porte d'entrée d'un temple. Ainsi il est probable que dans la ville existait un petit sanctuaire impérial, lequel pourrait se situer sur le forum (*Jadrić-Kučan*, 2010).

## Les Conclusions

Auguste, pour maintenir le pouvoir dans les provinces acquises, pratiquait dans tout l'empire le développement du culte impérial et la diffusion de l'idéologie politique afin d'assurer le plus grand pouvoir. Même si en Dalmatie le culte du premier empereur se diffusait au court de sa vie, les trouvailles archéologiques proviennent de la période du gouvernement de Tibère. Le gouverneur de la Dalmatie P. Cornelius Dolabella prenait également part à l'organisation du culte tout au long de cette période.

Comme le montrent les recherches, le plus grand nombre des sanctuaires impériaux et trouvailles liées à la vénération d'Auguste étaient trouvés dans les villes sur la côte croate. C'est là qu'étaient en effet présentes en majorité les importantes colonies et municipes qui disposaient du bon arrière fond économique. En étant des villes-portes, elles jouaient un rôle important dans le commerce et la communication avec les provinces adjacentes, particulièrement avec l'Italie.

La présence d'*Augusteum*, comme d'un édifice est confirmée seulement à *Narona*, *Pola* et possiblement aussi à *Aenone*. Dans les autres villes sa présence est seulement hypothétique. Même si à *Salona* et *Nesactio* des fragments architecturaux ont été retrouvés, ils n'auraient pas forcément appartenu à l'*Augusteum*, mais au *Capitolium*. Cela indique les trois édifices érigés côte à côte. Il paraît qu'un tel concept tripartitaire pourrait être une des particularités spécifiques de la Dalmatie. Les trouvailles des statues des membres de la dynastie julio-claudienne et des traces épigraphiques, qui représentent l'empereur même ou des prêtres qui servaient son culte, pourraient aider à affirmer que *Salona* et *Nesactio* faisaient partie des centres de la vénération de la personne d'Auguste. Les découvertes de ce type étaient trouvées en Croatie en grand nombre ainsi que dans les endroits où pour l'instant la présence des restes archéologiques n'est pas confirmée. Le culte à *Epidaurum* ainsi que à *Oneum* sur cette base ne peut être que présupposé.

Les restes des temples conservés et leurs plans indiquent que le type dominant des temples en Dalmatie était tétrastyle, prostyle. L'exception est le plus grand *Augusteum* à *Aenone*, pseudo-périptères lequel comptait six colonnes sur la façade.



Le problème des recherches sur les sanctuaires et les temples d'Auguste en Dalmatie est l'insuffisance des fouilles archéologiques dans la zone concernée et éventuellement ses impossibilités à cause des présences des bâtiments modernes. Jusqu'à ce que des découvertes univoques émergent, pour témoigner de la présence d'*Augusteum* dans les localités jusqu'ici supposées, ses présences continuent à rester uniquement au niveau hypothétique.

*Zhrnutie:* Po vojnách, ktoré viedol Oktavian v Ilyriku medzi rokmi 35-33 pred Kr. sa naprieč Dalmáciou začal šíriť kult jeho osoby. Jeho prítomnosť dosvedčujú predovšetkým početné nálezy z obdobia vlády cisára Tiberia, ako skupiny sôch júliovsko-klaudiovskej dynastie, nápisy a chrámy. Na organizácii kultu sa najviac podieľal miestodržiteľ Dalmácie Publius Cornelius Dolabella, ktorého meno je vyryté na niekoľkých nápisochoch objavených v provincii. Práve svätyne stavané na počesť cisára Augusta, zvané *Augustea*, sú predmetom tohto príspevku. Niektoré chrámy, ako v Pole, Narone, prípadne Aenone, nielenže patria k známym centráom kultu, ale sú aj pomerne dobre zdokumentované. Cieľom je teda preskúmať dostupné archeologické nálezy, na základe ktorých by bolo možné predpokladať, prípadne zrekonštruovať, prítomnosť imperiálnej svätyne na ďalších lokalitách. Výskum je doplnený o historické pozadie vzniku imperiálneho kultu a jeho šírenie naprieč študovanou provinciou, ale i celou ríšou.

### **Abréviation**

CIL – Corpus inscriptionum Latinarum

### **Bibliographie**

BIJADIJA, B.: Rimska religija i kultovi u Epidauru. *Archaeologia Adriatica*, vol. 6 (2012), no. 1, pp. 67-86.

BUZOV, M.: The Imperial Cult in Dalmatia. *Classica et Christiana*, vol. 10 (2015), pp. 66-96. ISSN 1842-3043.

CAMBI, N.: Svetište (Augusteum) u Oneu (Oneum)? . *Radovi Filozofskog Fakulteta Zadar*, vol. 35/22 (1997), pp. 71-81.

DE MARIA, S.: L'Augusteum di Fanum Fortunae. Un edificio del culto imperiale nella Fano d'età romana. Milano: Silvana Editoriale, 2015, 159 pp. ISBN 9788836632886.

DE MARIA, S.: Città e monumenti romani in Adriatico. Le due sponde a confronto. In: J. Bonetto, M. Salvadori, A. R. Ghiotto, P. Zanovello, M. S. Busana (Eds.). *I mille volti del passato* (pp. 593-606). Rome: Edizioni Quasar, 2016, 1160 pp. ISBN 9788871407319.

GLAVIČIĆ, M.: Epigrafska baština rimskodobnog Epidaura. *Archaeologia Adriatica*, vol. 2, no. 1 (2008), pp. 43-62.

GLAVIČIĆ, M.: Dvije novinske bilješke (Osservatore Dalmato) o nalazu natpisa CIL III, 1745. iz godine 1856. *Archaeologia Adriatica*, vol. 3, no. 1 (2009), pp. 137-154.

GLAVIČIĆ, M. – MILETIĆ, Z.: Critical Approach to the Exhibitions of the Imperial Cult in the Roman Illyricum with Regard to its Early Stage of Development. In: Marchetti, N. - Thuesen, I. (Eds.): *ARCHAIA: Case Studies on Research Planning, Characterisation, Conservation and Management of Archaeological Sites*. Oxfordshire: Alden HenDi, 2008, 417-426 pp. ISBN 9781407303574.

GNOLI, T.: Naron e Ravenna. Espressioni del culto imperiale tra Tiberio e Claudio. In: G. Zecchini (Ed.). *L'Augusteum di Naron* (pp. 83-116). Rome: «L'Erma» di Bretschneider, 2008, 208 pp. ISBN 978-88-913-0825-2.

JADRIĆ, I – MILETIĆ, Ž.: Liburnski carski kult. In *Archaeologia Adriatica*, vol. 2, no. 1 (2008), pp. 75-90.

JADRIĆ-KUČAN, I.: Štovanje carskog kulta u Isi. In: S. Ivčević (Ed.). *Arheološka istraživanja na*

- srednjem Jadranu (pp. 83-94). Zagreb: Izdanja Hrvatskog arheološkog društva, vol. 26 (2010), 276 pp. ISBN 978-953-6335-03-9.
- JADRIĆ-KUČAN, I.: The Regional Imperial Cult in the Roman Province of Dalmatia. *Vjesnik za arheologiju i povijest dalmatinsku*, vol. 105 (2012), pp. 41-66.
- JELIČIĆ-RADONIĆ, J.: Tragovi carskog kulta u Saloni. In: P. Selem (Ed.) *Signa et Litterae II. Mythos - Cultus - Imagines deorum* (pp. 83-104). Zagreb: FF press, 2007, 220 pp. ISBN 978-953-175-319-7.
- JELIČIĆ-RADONIĆ, J. – SEDLAR, A.: Topografija antičke Salone (I). *Salonitanska Urbs vetus. Tusculum 2*, vol. 2, no. 1 (2009), pp. 7-32. ISSN 1849-0417.
- KOŁODZIEJCZYK, K.: Organization of Public Space in Ancient Cities. Case of Pula. *Czasopismo techniczne: Architektura*. vol. 3-A (2014), pp. 77-94.
- MARIN, E.: Augusteum Narona. *Art bulletin*, vol. 65 (2015), pp. 85-117.
- MATIJAŠIĆ, R.: Roman Rural Architecture in the Territory of Colonia Iulia Pola. *AJA*, vol. 86, no. 1 (1982), pp. 53-64.
- PRUSAC LINDHAGEN, M.: The Missing Portraits from the Augusteum at Narona. In: *Miscellanea Emilio Marin sexagenario dicata*, Zbornic Kačić, vol. XLI-XLIII (2011), pp. 509-534.
- SANADER, M.: Antički gradovi u Hrvatskoj. Zagreb: Grafički zavod Hrvatske, d.o.o., 2001, 149 pp. ISBN 953-0-61903-0.
- Sinobad, M.: Kapitolijski hramovi u Hrvatskoj (Capitoline Temples in Croatia). *Opuscula Archaeologica*, vol. 31, no. 1 (2007), pp. 221-263.
- STARAC, A.: Rimsko Vladaње u Istriji i Liburniji II. Pula: Archeološki muzej Istre. 2000, 247 pp. ISBN 953-6153-13-0.
- STARAC, A.: Statue of a Roman Goddess from the Forum of Pula. In: M. Sanader, A. Rendić-Miočević (Eds.). *Akti VIII. Međunarodnog kolokvija o problemima rimskog provincijalnog umjetničkog stvaralaštva. Religija i mit kao poticaj rimskoj provincijalnoj plastici* (pp. 197-200). Zagreb: Golden marketing – Tehnička knjiga, 2005, 462 pp. ISBN 953-212-242-7.
- STARAC, A.: Das antike Pula, seine Topografie und seine Denkmäler. *Mitteilungen der Berliner Gesellschaft für Anthropologie, Ethnologie und Urgeschichte*, vol. 27 (2006), pp. 135-140.
- ŠAŠEL KOS, M.: Octavian's Campaigns (35-33 BC) in Southern Illyricum. *L'Illyrie méridionale et l'Épire dans l'antiquité: actes du IIIe colloque international de Chantilly (16-19 Octobre 1996)*, vol. III (1999), pp. 255-264.
- ŠAŠEL KOS, M.: The Final Phase of the Augustan Conquest of Illyricum. In: G. Cuscito (Ed.). *Il bimillenario Augusteo: atti della XLV Settimana di Studi Aquileiesi* (pp. 65-87). Aquileia: Centro di Antichità Altoadriatiche, vol. LXXXI, 2015, 400 pp. ISBN 978-88-97557-86-9.
- TUFI, S. R.: *Archeologia delle province romane*. Rome: Carocci editore S.p.A, 2000, 442 pp. ISBN 9788843016020.
- WARD-PERKINS, J.B.: *Roman Imperial Architecture*. London: Yale University Press, 1981, 532 pp. ISBN 978-0-300-05292-3.
- ZANKER, P.: *The Power of Images in the Age of Augustus*. Ann Arbor: The University of Michigan Press, 1988, 385 pp. ISBN 978-04720

---

Mgr. Františka DUNAJOVÁ  
Katedra klasickej archeológie FF TU v Trnave  
Hornopotočná 23  
917 01 Trnava  
klasarch@truni.sk

# GERULATA IN LATE ANTIQUITY – BASIC CHARACTERISTICS OF ARCHAEOLOGICAL SITES IN BRATISLAVA-RUSOVCE\*

**Tomáš DRAGUN**

*Abstrakt:* Tento článok charakterizuje hlavné neskoroantické náleziská, ktoré sa týkajú rímskeho tábora Gerulata. Najreprezentatívnejšia a najlepšie zachovaná z nich je neskoroantická pevnosť na polohe Bergl. Bola postavená v severnom nároží staršieho tábora v čase okolo vlády cisára Valentiniana I. (364-375). Svoju funkciu plnila aj na prelome 4. a 5. stor. Ďalšími náleziskami sú pohrebiská Ib, III a IV. Spolu sa v nich nachádza 85 hrobov, ktoré sú datované do obdobia od konca 3. až po začiatok 5. stor. K ďalším náleziskám patria zvyšky stavieb táborovej osady pri kostole sv. Magdalény a na Irkutskom námestí. Prvé nálezisko zahŕňa opustenú plochu tábora, kde sa presťahovalo civilné obyvateľstvo. To si tu postavilo kolové stavby s hlinenými dlážkami. Podobné stavby boli odkryté aj na Irkutskom námestí. Tie sú datované od poslednej tretiny 4. stor. až po začiatok 5. stor. Na základe doterajšieho datovania a prieskumu jednotlivých nálezísk sa dá usudzovať, že Gerulata plnila svoju funkciu až do konca rímskej správy Panónie v roku 433.

*Kľúčové slová:* neskoroantická pevnosť; hroby; mince; cibulkové spony; kolkované tehly

*Abstract:* This article is due to characterize main archaeological sites from Late antiquity, that are related with the Roman fort Gerulata. Late antique fort is the most representative and well preserved of them. It was discovered in location Bergl. It was built in north corner of old fort around rule of emperor Valentinian I. (364-375 AD). Fort supplied on turn of 4th and 5th century AD. Another archaeological fields are cemeteries Ib, III, IV. They consist from 85 graves, that are dated from end of 3rd century to the beginning of 5th century. Another Late antiquity's objects are remnants of fort settlement's buildings near the church of St. Magdalene and at the Irkuts Square. First involves a abandoned area of the camp, where moved civilians. They built buildings with pole construction and earthen floors. Similar buildings were uncovered on the Irkuts square. These buildings are dated from last third of 4th century to beginning of 5th century. Among the Late antiquity's finds occurred sherds of green glazed ceramic and ceramic with burnished decoration.. Following this informations it can be deduced that Gerulata in Late antiquity showed still brisk activity. It can be concluded, that Gerulata functioned in its military and civilian spheres until the end of Roman administration of Pannonia in 433 AD.

*Key words:* late antique fort; grave; coins; crossbow fibulae (brooches); stamped bricks

## 1. Main characteristics of fort to the Late Antiquity

Territory of Bratislava-Rusovce belonged to the Roman province Pannonia. Roman auxiliary fort Gerulata was situated there. It was first fort from legionary fort Carnuntum to the east. (*Varsik, 1996, p. 7*). Thus is Gerulata represented on Roman map *Tabula Peutingeriana* from 2nd half of 4th century AD. (*Schmidtová 2011, p. 10*).

\*This article has been written within the project Vega no. 1/0243/17.

Gerulata's the oldest fort was established by emperor Domitianus (81-96 AD). Its role was protection of east wing of Carnuntum. Fort was built by wood-earthen technique. It was surrounded by double fastigate ditch, which was preserved in north side on location Bergl. Inner wood buildings were built by half-timbered construction. Gerulata is connected equestrian military unit ala I Cananefatium, which was moved here between years 106-113 AD. This event was probably associated with camp's reorganization and rebuilding, that can present younger phase of wood-earthen fort (*Varsik, 1996, p. 23-26; Varsik, 2012, p. 223*).

Next phase present stone fort, which involved bigger area than wood-earthen camp. Its basis are above filled ditches from wood-earthen phase. Ditches were filled among other finds by fragments of terra sigillata from period 140-170 AD. This fact is suggesting, that stone fort was built after this time. It is uncertain, whether this process was realized before or after Marcomannic wars (166-180 AD). Also provisional fort was built southwesterly from original camp. Filling of its ditches included emperor Marcus Aurelius' coin (161-180 AD) among other items (*Varsik, 2012, p. 223-224*).

## **2. Gerulata in the Late Antiquity**

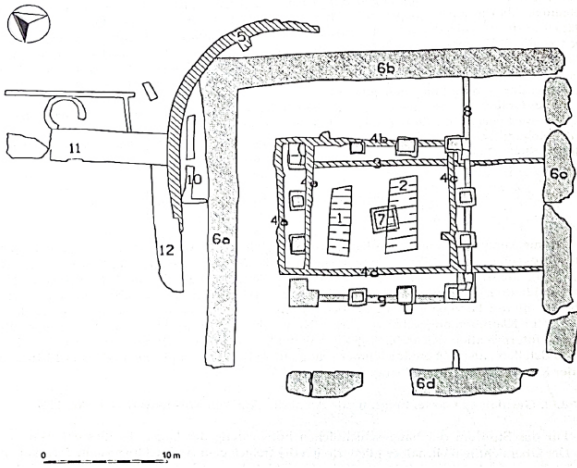
Late Antiquity is general dated in province Pannonia from beginning of emperor Diocletianus' rule in 284 AD to submission this area to Huns in 433 AD. Surveyed territory includes several archaeological sites from this time, that are connected with military and civilian sphere of auxiliary fort Gerulata.

### *2. 1 Later phase of stone fort*

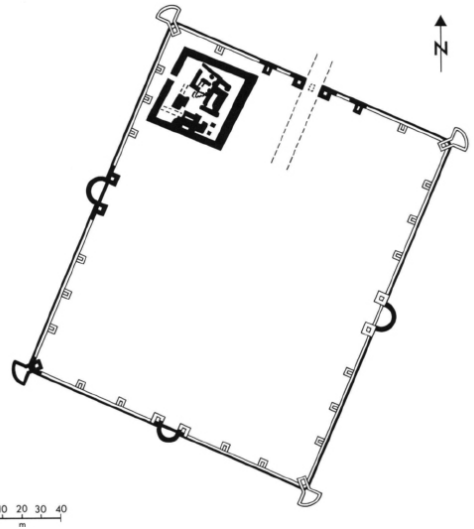
The earlier phase of late antique Gerulata represents the new fortification of the stone fort. Its first part was discovered in house's cellar on Maďarovská street. It was wall from quarry rock. (*Varsik, 1996, p. 16*). Its continuation was uncovered during digging water tube in next-door house. (*Pichlerová, 1990a, p. 64*). Follow-up part of this wall was exposed beside granary near St. Magdalene's church. Its grouting reached depth to 2 meters (*Varsik, 2012, p. 224*). Wall was made out of stones fused with mortar. It has thickness to 3,4 meters (*Krekovič, Schmidtová, Halagan, Varsik, 1993, p. 73*). It was dated by emperor Aurelianus' coin (270-275 AD), which was discovered in stone debris layer from period of wall's building up. Upon this fact wall considers as part of fortification of camp from end of the 3rd century AD or beginning of the 4th century AD. It breaches older floors and settlement layers, that attest to restriction of camp's area in Late Antiquity. In this time Roman army abandoned back part of fort (*Varsik 1996, p. 28*).

We know similar example from auxiliary fort in Arrabona (modern Győr). Older camp was abandoned. Buildings from beginning of the 2nd century AD were torn down and they were covered by 1-1,5 meters thick planing layer. New wall was built on south side of former stone buildings. It is possible, that all fortifications were rebuilt and reinforced. This construction activity is dated to beginning of the 4th century AD by coins of Maximianus II. Daia and Constantinus I. (*Szőny, 1981, p. 138-139*).

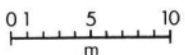
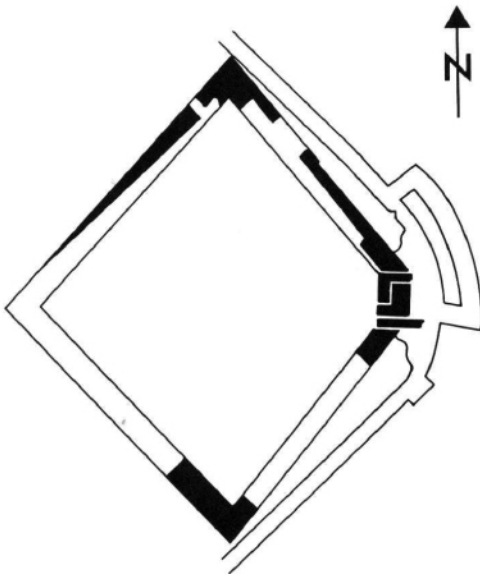
This rebuildings were connected with emperors Gallienus' and Diocletianus' military reforms. They led to reduction of army on Roman frontiers in behalf to creating of movable military units. Their task was swift intercession to endangered parts of Roman frontiers. This was reason for forts' restriction and their modification for reduced military units. (*Varsik, 2012, p. 225*).



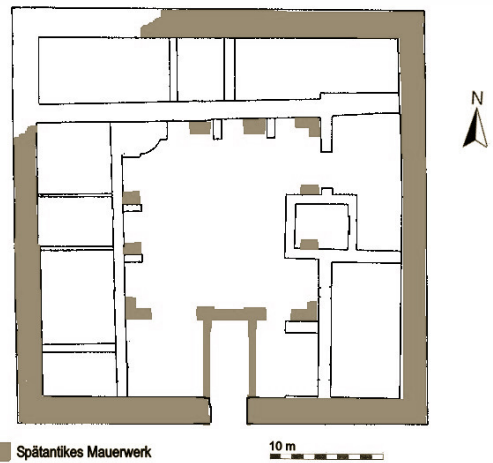
**Fig. 1** Plan late antique fortress Gerulata (Varsik, 1996, p. 10, Abb. 2).



**Fig. 2** Location of late antique fortress Azaum (Soproni, 1985, p. 57, Abb. 32).



**Fig. 3** Late antique fortress Cirpi (Soproni, 1985, p. 65, Abb. 36).



**Fig. 4** Late antique fortress Augustiana ([https://de.wikipedia.org/wiki/Kastell\\_Traismauer#/media/File:Burgus\\_Traismauer.jpg](https://de.wikipedia.org/wiki/Kastell_Traismauer#/media/File:Burgus_Traismauer.jpg)).

## 2.2 Late antique fortress

Late antique fortress represents last architectural phase. It is situated at location Bergl (**Fig. 1**). Fortress was built on older basis of buildings from the 2nd century AD. (Pichlerová, 1990a, p. 47). It is quadratic building with measures 30 x 29 meters (Varsik, 1996, p. 11). External walls have thickness 2,4 meters. Their basement were built by Roman technique *opus incertum* (Pichlerová, 1990a, p. 47). Older reliefs were secondary used as building material to these walls. (Snopko, Geržová, Ferus 1986, p. 447). Fortress' inner courtyard have measures 12 x 12,4 meters, wherein well was asymmetrical placed (Varsik 1996, p. 11). M. Pichlerová (1990a, p. 47) mentioned that wall was tiled by larger outlined rocks. Courtyard is bounded by 12 pillars. Their basement are 3-4 meters deep (Varsik, 1996, p. 11). This fact is suggesting, that building may have three floors (Schmidtová, Gáfríková, Pinčíková, 2011, p. 10). Northeastern and northwestern fortified walls were built in corner of older stone fort. The latest architectural phase representing immuring the southeastern wings of quadratic building from the courtyard (Varsik, 1996, p. 11). This new space served as repository of grain (Kraskovská, 1967, p. 44).

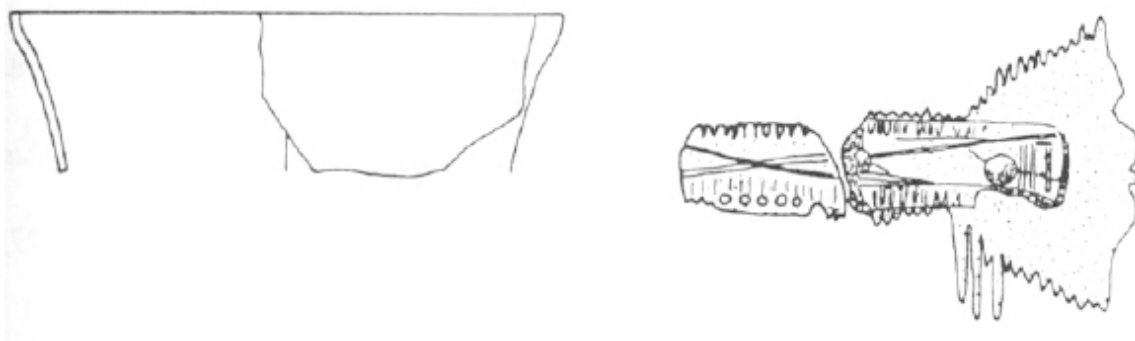
Function of walls on fortress' northwestern side is still unknown. Wall in shape of letter L can belong to second architectural phase of fort. Wall, that is 2,4 meters wide is the most interesting. It continues in length 30 meters in northwestern direction. It doesn't breach buildings from second architectural phase. These masonrys are at least partly contemporary with late antique fortress (Varsik, 1996, p. 11).

Bricks with stamps TEMP URS a LEG II ITAL - TEMP URSC DUC were found in complex of fortress. They belong to the reign of Valentinianus I. (364-375 AD) (**Fig. 5**) (Kraskovská, 1990, p. 51-52; Varsik, 1996, p. 12, 29). Massive reinforcements of fortifications begun in this period. Continual net of fortresses was built in 1st half of 70s of the 4th century AD in the Pannonia (Soproni, 1985, p. 11-12).



**Fig. 5** Fragment of brick with stamp LEG II ITAL PET – TEMP URSC DVC  
(photo: author, without measure).

Findings of mentioned bricks suggest that stone fort was vanished and new late antique fortress begun to built in this period. This building allocates nevertheless architectural similarity with same fortresses from next period to. (Varsik, 1996, p. 29). Hence it is more possible, that Gerulata's fortress was built after year 375 AD or 378 AD, when Roman army was decimated in battle of Hadrianopolis. Similar buildings emerged at older camps' praetenturas on Noric-Pannonian limes in this period (Soproni, 1985, p. 95-100). This fact doesn't exclude possibility, that older bricks with Valentinianic stamps were used during construction of Gerulata's fortress. S. Soproni (1985, p. 82) states, that fortress existed after death of Valentinianus I. Mention of unit *equites sagittarii* in *Notitia dignitatum* and finds of burnished ceramics proves this fact. This type of ceramics was conventional after year 380 AD, what is connected with settlement of Alans, Goths and Huns in provinces after battle of Hadrianopolis (Mosser et. al., 2010, p. 323). Burnished ceramics intervened in following evolution of the 5th century AD (Grünewald, 1979, p. 81). Heretofore published finds as two-sided bone comb and conical glass cup (Fig. 6) evidence, that fortress subserved in turn of 4th and 5th century AD (Varsik, 1996, p. 30).



**Fig. 6** Examples of late antique finds from area of fortress in Gerula (Varsik, 1996, p. 37, Abb. 12).

Fortresses Azaum (modern Almásfüzitő) and Cirpi (modern Dunabogdány-Váradok) are the closest analogies to Gerulata in light of architecture. In first the old stone fort was abandoned in the 4th century AD and small inner fortress was built from older stone parts in the northwestern part of praetentura (Fig. 2). Stratigraphy demonstrated, that reduction of fort is from period after death of Valentinianus I. Fortress' measurements are 31,8 x 32,5 meters. Outer circumferential wall's thick is 2,2 meters. Gate was on western side of fortress. Walls of inner buildings were built less closely. They were thick from 0,5 to 0,7 meters. Fort was in use still in 5th century (Soproni, 1985, p. 56-58). Fort Cirpi supplied the bulwark system *limes Sarmatiae* in the 4th century AD. Late antique fortress was discovered in southeastern corner of fort (Fig. 3). Bricks with Valentinianic stamps were found in entire area of camp, but burnished and barbarian handmade ceramics were found only in the fortress. This fact allocates, that it was built after death Valentinianus I. (Soproni, 1985, p. 64-65).

Late antique fortress Augustiana/Tragisamum (modern Traismauer) is similar for Gerulata from Noric limes. It was built in northwestern corner of old fort. Its ground plan looks like the one from Gerulata (Fig. 4) (Ubl, 1997, p. 223-225).

### 2.3 Civil settlement (*vicus*)

We know about some trails of Gerulata's late settlement of *vicus*. First of them were discovered on Gerulata street behind the St. Magdalene's church. This area represented abandoned part of auxiliary fort, where civil inhabitants moved in Late Antiquity. They built wooden buildings. Some



**Fig. 7** Crossbow fibula from grave no. 25 on cemetery I (photo: author, without measure).

of them had stone basements (*Varsik, 1996, p. 30*). They were huts with earthen floors and walls with log cabin constructions (*Kraskovská, 1977, p. 78-80*). We find with similar buildings at multiple localities on Pannonian limes (*Varsik, 1996, p. 30-31*).

One of the survey trenches exposed childish grave without grave-goods. Nearby Delmatius' coin (335-337 AD) and edge fragment of brown glazed vessel were found. Roman house C stored findings as coin of Constantius II. (337-361 AD) and fragments of glazed grinding bowls. This type of vessels occurs on multiple Pannonian localities, which are dated to the 4th century AD (*Kraskovská, 1977, p. 60-61, 63-65, 76*).

L. Kraskovská (*1977, p. 80*) states, that dating of settlement enabled findings from house C. It belonged to the 2nd half of the 4th century AD upon the discovery of Constantius' II. coin. However, buildings are situated in older fort it is clear, that they were built after abandonment of this area around the last third of the 4th century.

Another remnants of late antique civil settlements were uncovered at Irkut's square, where wooden buildings were found. They had earthen floors and walls made from along laying bricks. This buildings stood on thick levelling layer of purposely broken bricks. Older Roman buildings were below this layer. Also palisade holes were discovered here, which cut through the first and second building phase. They belonged to the latest part of settlement in ancient Gerulata (*Pichlerová, 1990a, p. 37, 45, 1990b, p. 194-196, 1991, p. 81-83*).

Among late antique finds discovered here belong fragments of glazed grinding bowls, glazed fragment with relief crescent and parts of burnish decorated vessels. Bone sheathing of bow was discovered too. It probably suggest on unit of riders archers from Gerulata, which is mentioned in Roman script *Notitia dignitatum*. All these finds date buildings at latest to end of the 4th century and beginning of the 5th century AD. (*Pichlerová, 1986, p. 197, 1990b, p. 141, 1991, p. 82*).

#### 2.4 Cemeteries

We can identify three late antique cemeteries at territory of Gerulata. First is cemetery Ib. It was uncovered during building-up of gymnasium in area of elementary school on Vývojová street. It represented the later phase of cemetery I, on which Romans were burying from the 2nd century AD (*Kraskovská, 1974, p. 9-10; Varsik, 1996, p. 18, 33-34*). Entire necropolis have 167 graves of these are 71 from Late Antiquity. Among typical late antique finds from this graves belong coinages of emperors from Maximianus Herculus to Valens, crossbow fibulae, glass conical and hemispherical cups and grey coarsed, glazed or burnished ceramics vessels.

The oldest graves nos. 9, 10, 25 and 29 are dated from end of the 3rd century AD to 1st third of the 4th century by coins of emperors Galerius Maximianus, Maximianus Herculus, Constantius I. Chlorus, Licinius and crossbow fibulae of types Keller 1A (**Fig. 7**) and Keller 2B (*Kraskovská, 1974a, p. 17-19, 26-29; Sutherland, Carson, 1967, p. 248-253, 314; Keller, 1971, p. 32-33, 35-36*).

Among the latest graves belongs grave no. 5. Its inventory included two-sided bone comb decorated by concentric circles and engraved curves on sides and fragment of bronze belt garniture with





**Fig. 8** Fragment of belt's garniture from grave no. 5 on cemetery I  
(photo: author, without measure).



**Fig. 9** Burnished cup with handle from grave no. 3 on cemetery III  
(photo: author, without measure).

stamped decoration, which belongs to type Tongern-Weßling (**Fig. 8**). Both finds are typical for period from end of the 4th century AD to 1st third of the 5th century (*Kraskovská, 1974a, p. 15-16; Tejral, 2011, p. 271-272; Grünewald, 1981, p. 22*).

This group probably includes graves with poor or no inventory. A. Burger (1966, p. 159, 165) declares, that such graves are dated to period from last third of the 4th century AD to beginning of the 5th century. She connects them with poor population during period of empire's economic crisis and raids of Germanic tribes. Also Christian graves show similar manner of burying.

Cemetery Ib contained 27 graves of this type. This fact can present another indicaton, that plentiful Roman population occupied the territory of Gerulata before submission of Pannonia by Huns.

Second is cemetery III, which was discovered on Kováčsová street. It consisted of nine Late antique graves (*Kraskovská, 1974b, p. 81-82*). Among the most typical finds belongs coiniges of emperors from Constantius I. Chlorus to Constantinus I., crossbow fibulae and grey coarsed, glazed and burnished ceramics vessels. Grave no. 9 is the oldest. It was dated to beginning of the 4th century AD by coin of Maximianus II. Daia, which was minted in between 305-306 AD (*Kraskovská, 1974b, p. 92-95; Sutherland, Carson, 1967, p. 319-321*). Grave no. 3 is the latest. Its inventory contained crossbow fibula of type Keller 4A and ceramics cup with handle of type Ottományi 1, which was decorated by burnished vertical lines (**Fig. 9**). According to this finds, the grave is dated from 2nd half of the 4th century AD to beginning of the 5th century AD (*Kraskovská, 1974b, p. 85; Keller, 1971, p. 38-39; Ottományi, 1982, p. 56*).

Cemetery IV was uncoverd on Balkánska street near the St. Vitus' church. It consists of five graves. Their inventory includes coinages of emperors Licinius and Crispus, which were minted between years 313-320 AD, brown glazed jug, glass conical cup with shank of type Barkóczy 47a, which was typical for 2nd half of the 4th century AD. Another finds represented crossbow fibulae, which were occuring in last two thirds of the 4th century AD (*Slivka, 1990, p. 153-154, 1991, s. 93-94; Kolníková, Hunka, 1990, p. 95; Barkóczy, 1988, p. 80-82; Varsik, 1996, p. 19, 36*). According to this finds is the cemetery frame dated from 1st third of the 4th century AD to last third of the 4th century.

Detailed chronology of cemeteries III and IV is more or less open, because they include lesser number of up to this day discovered graves. Newly uncovered graves will show probably more varied spectrum of finds, which can better specify time interval of burials on both cemeteries.

### 3. Resumé

There are eight major Late antique sites on territory of Bratislava-Rusovce. They represents civil and military elements of ancient Gerulata. They represent trails of building activity and graves with finds from Late Antiquity. Their character and age determination allocate to the fact, that Roman army and civilian population lived here to immediate abandonment of province Pannonia in 433 AD.

## Bibliography

- BARKÓCZI, L.: *Pannonische Glasfunde in Ungarn. Studia Achaologica IX*. Budapest: Akadémiai Kiadó, 1988, 223 p. ISBN 963 05 4286 2.
- BURGER, A. SZ.: The Late Roman Cemetery at Ságvár. In: *Acta Archaeologica Academiae Scientiarum Hungaricae 18* (1966), p. 99-238.
- GRÜNEWALD, M.: *Die Gefäßkeramik des Legionslagers von Carnuntum (Grabungen 1968-1974)*. Wien: Verlag der Österreichischen Akademie der Wissenschaften, 1979, 107 p. ISBN 3 7001 0306 9.
- GRÜNEWALD, M.: *Die Kleinfunde des Legionslagers von Carnuntum mit Ausnahme der Gefäßkeramik (Grabungen 1968-1974)*. Wien: Verlag der Österreichischen Akademie der Wissenschaften, 1981, 38 p. ISBN 3 7001 0365 4.
- KELLER, E.: *Die spätrömischen Grabffunde in Südbayern. Münchener Beiträge zur Vor- und Frühgeschichte Band 14*. München: C. H. Beck'sche Verlagsbuchhandlung, 1971, 270 p. ISBN 3 406 00484 9.
- KOLNÍKOVÁ, E. – HUNKA, J.: Prírastky mincí v Archeologickom ústave SAV v roku 1988. In: *AVANS 1988* (1990), p. 94-99.
- KRASKOVSKÁ, L.: Výskum rímskej stanice v Rusovciach v r. 1961 a 1964. In: *Zborník Slovenského národného múzea 61 – História 7* (1967), p. 37-72.
- KRASKOVSKÁ, L.: *Gerulata - Rusovce: Rímske pohrebisko I*. Bratislava: Osveta, 1974a, 248 p.
- KRASKOVSKÁ, L.: *Rímske pohrebisko na parcele JRD v Rusovciach*. In: *Zborník Slovenského národného múzea 68 – História 14* (1974b), p. 81-111.
- KRASKOVSKÁ, L.: Objekty z doby rímskej pri kostole v Rusovciach-Bratislave. In: *Zborník Slovenského národného múzea 71 – História 17* (1977), p. 59-83.
- KRASKOVSKÁ, L.: Kolkované rímske tehly z polohy Bergl v Bratislave-Rusovciach. In: *Zborník Slovenského národného múzea 85 – Archeológia 1* (1990), p. 49-68. ISBN 80-217-0254-0.
- KREKOVIČ, E. – SCHMIDTOVÁ, J. – HALAGAN, J. – VARSÍK, V. (1993). Záchranný výskum v Bratislave Rusovciach. In: *AVANS 1992 (Nitra 1993)*, p. 73. ISBN 80-88709-09-1.
- MOSSER, M. et. al. (2010). *Die römischen Kasernen im Legionslager Vindobona. Die Ausgrabungen am Judenplatz in Wien in der Jahren 1995-1998. Band I. Monografien der Stadtarchäologie Wien Band 5*. Wien: Robitschek & Co. Ges.m.b.H., 1016 p. ISBN 978-3-85161-023-9.
- OTTOMÁNYI, K. (1982). *Fragen der spätrömischen eingeglätteten Keramik in Pannonien. Dissertationes Archaeologicae Ser. 1. No. 10*. Budapest: Instituti Archaeologici Universitatis de Rolando Eötvös nominatae, 172 p. ISSN 0521-4785.
- PICHLEROVÁ, M. (1986). Výskum rímskej Gerulaty. In: *Avans 1985 (Nitra 1986)*, p. 194-197.
- PICHLEROVÁ, M. (1990a). Kamenárske artefakty vo vývoji Gerulaty. *Zborník Slovenského národného múzea 84 – História 30*, p. 31-72. ISBN 80-217-0197-8.
- PICHLEROVÁ, M. (1990b). Ďalšia sezóna výskumu v Bratislave-Rusovciach. In: *AVANS 1988 (Nitra 1990)*, p. 140-142.
- PICHLEROVÁ, M. (1991). Výskum Gerulaty. In: *AVANS 1989 (Nitra 1991)*, p. 81-83.
- SCHMIDTOVÁ, J. (2011). Gerulata. O cestách, pošte, mílniku a mape. Tabula Peutingeriana. *Zborník Múzea mesta Bratislavy 23*, p. 9-18. ISSN 0524-2428.
- SCHMIDTOVÁ, J. – GÁFRIKOVÁ, O. – PINČÍKOVÁ, L. (2011). *Dunajský limes na Slovensku: Rímske antické pamiatky na strednom Dunaji – Rímsky vojenský kastel Gerulata v Bratislave – Rusovciach*. Bratislava: Pamiatkový úrad Slovenskej republiky, 15 p. ISBN 978-80-89175-53-6.
- SLIVKA, M. (1990). Výskum exteriéru kostola v Bratislave-Rusovciach. In: *AVANS 1988 (Nitra 1990)*, p. 153-154.
- SLIVKA, M. (1991). Výskum interiéru kostola v Bratislave-Rusovciach. In: *AVANS 1989 (Nitra 1991)*, p. 93-94.
- SNOPKO, L. – GERŽOVÁ, J. – FERUS, V. (1986). Some remarks on the Development of the Roman Settlement in Rusovce – Bergl. In: *Archeologické rozhledy 38*, p. 446-452. ISSN 0323-1267.

- SOPRONI, S. (1985). *Die letzten Jahrzehnten des Pannonischen Limes*. München: C. H. Beck'sche Verlagsbuchhandlung, 142 p. ISBN 3-406-30453-2.
- SUTHERLAND, C. H. V. – CARSON, R. A. G. (1967). *The Roman Imperial Coinage Volume VI. From Diocletian's reform (A.D. 294) to the death of Maximinus (A.D. 313)*. London: Spink and Son LTD., 727 p.
- SZÖNYI, E. T. (1981). Forschungen im Auxilliarkastell von Arrabona. In: *Alba Regia 19*, p. 135-140. ISSN 0324-542 X.
- TEJRAL, J. (2011). *Einheimische und Fremde. Das norddanubische Gebiet zur Zeit der Völkerwanderung*. Brno: Archäologisches Institut der Akademie der Wissenschaften der Tschechischen Republik Brno, v. v. i., 466 p. ISBN 978-80-86023-95-3.
- UBL, H. (1997). Traismauer – Augustiana. Kastell – Vicus. In: H. Friesinger – F. Krinzinger (Eds.). *Der römische Limes in Österreich*. (p. 221-225). Wien: Verlag der Österreichischen Akademie des Wissenschaften, 312 p. ISBN 3-7001-2618-2.
- VARSIK, V. (1996). Archäologische Topographie des antiken Gerulata. In: K. Kuzmová, J. Rajtár (Eds.). *Gerulata I* (p. 7-43). Nitra: Archäologisches Institut der slowakischen Akademie der Wissenschaften, 252 p. ISBN 80-88709-29-6.
- VARSIK, V. (2012). Kastel Gerulata a ala I Cannanefatium civium Romanorum. In: J. Šedivý, – T. Štefanovičová (Eds.). *Dejiny Bratislavy. Od počiatkov do prelomu 12. a 13. storočia. Brezalaspurc na križovatke kultúr*. (p. 223-231). Bratislava: SLOVART, 608 p. ISBN 978-80-556-0330-8.

#### **Internet references:**

[https://de.wikipedia.org/wiki/Kastell\\_Traismauer#/media/File:Burgus\\_Traismauer.jpg](https://de.wikipedia.org/wiki/Kastell_Traismauer#/media/File:Burgus_Traismauer.jpg) (9.3.2017)

---

Mgr. Tomáš DRAGUN  
Katedra klasickej archeológie FF TU v Trnave  
Hornopotočná 23  
918 43 Trnava  
skreko1991@gmail.com

# ODLIŠNÉ FUNGOVANIE POLOŽIEK (DIF):

## KVALITATÍVNE POSÚDENIE DIF POLOŽIEK<sup>1</sup>

Michal KOHÚT

*Abstrakt:* Odlišné fungovanie položky vyjadruje stav kedy je pravdepodobnosť správnej alebo kľúčovej odpovede na položku odlišná u respondentov z rôznych skupín, ktorí však majú rovnakú alebo približne rovnakú mieru meranej vlastnosti (Clauser, Mazor, 1998). Výskyt odlišne fungujúcich položiek v psychodiagnostických metódach je nežiaducim javom, ktorý je spájaný so spravodlivosťou psychologického testovania ako aj validitou týchto metód. Z tohto dôvodu je potrebné skúmať DIF pri nových ako aj používaných psychodiagnostických testoch a dotazníkoch. Samotná prítomnosť odlišne fungujúcich položiek ale nemusí automaticky znamenať narušenú validitu alebo prítomnosť skreslenia, čo znamená, že odlišné fungovanie položiek môže byť spôsobené reálnymi rozdielmi v meranej vlastnosti u respondentov, ktoré tieto položky zachytávajú (Walker, 2011; Ackerman, 1992). Je preto dôležité, aby boli identifikované položky ďalej skúmané a bol posúdený ich dopad na spravodlivosť ako aj validitu psychodiagnostických metód. Článok prináša prehľad vybraných vedeckých štúdií, ktoré skúmali odlišné fungovanie položiek v rôznych oblastiach psychodiagnostiky ako aj možné spôsoby kvalitatívneho skúmania odlišne fungujúcich položiek.

*Kľúčové slová:* odlišné fungovanie položiek; spravodlivosť v psychologickom testovaní; validita; kvalitatívne skúmanie položiek

*Abstract:* Differential item functioning is condition when the probability of correct or key answer differs for respondents from separate groups who have the same or approximately the same level of measured ability (Clauser, Mazor, 1998). The occurrence of differentially functioning items in psychological assessment tools is undesirable, associated with fairness of psychological assessment and validity of these tools. It is therefore necessary to investigate DIF in new as well as already in use psychological tests and questionnaires. The mere presence of differentially functioning items does not automatically indicate lower validity or presence of bias, that means, DIF can be caused by real differences between groups of respondents in measured ability which this item captures (Walker, 2011; Ackerman, 1992). It is important to further investigate DIF items and analyse their impact on the fairness and validity of assessment tool. This paper provides overview of selected scientific studies that examined DIF in various areas of psychological assessment, as well as possible ways of qualitative analysis and research of differentially functioning items.

*Key words:* differential item functioning; fairness of psychological assessment; validity; qualitative item research

Základným predpokladom diagnostiky v psychológii pomocou meracích nástrojov je kvalita meracích nástrojov – psychodiagnostických metód. Z množstva rôznych typov psychodiagnostických metód sa v tomto článku zameriavame na psychodiagnostické výkonové testy (napr. inteligenčné testy) a sebvýpovedové dotazníky (napr. osobnostné dotazníky). Kvalita týchto metód je vyjadre-

<sup>1</sup> Štúdia bola realizovaná s podporou agentúry VEGA č. projektu 1/0234/15.

ná ich objektivitou, t.j. mierou nezávislosti výsledku psychodiagnostiky od administrátora tejto metódy, reliabilitou, ktorá vyjadruje spoľahlivosť a konštantnosť výsledku, a validitou, dôležitou vlastnosťou psychodiagnostickej metódy, merať to na čo bola určená (Halama, 2011). Dôležitým predpokladom psychodiagnostických metód je taktiež spravodlivosť, ktorú možno definovať ako neprítomnosť prvkov, ktoré znevýhodňujú alebo zvýhodňujú niektorú z diagnostikovaných skupín (napr. muži, obyvatelia obcí, členovia menšín) (APA, AERA, NCME, 2001). Možným spôsobom skúmania spravodlivosti a validity výkonových testov a osobnostných dotazníkov je skúmanie ich položiek, konkrétne skúmanie odlišného fungovania položiek.

## 1 Odlišné fungovanie položiek

Odlišné fungovanie položiek (DIF) vyjadruje stav, kedy položka funguje odlišne medzi dvomi alebo viacerými skupinami diagnostikovaných osôb (napr. muži a ženy). V takomto prípade má jedna zo skupín nižšiu alebo vyššiu pravdepodobnosť správnej alebo kľúčovej odpovede na položku, pri rovnakej miere meranej vlastnosti (Clauser, Mazor, 1998). Ak položka funguje odlišne existuje predpoklad, že odpoveď na túto položku je daná nie len meranou vlastnosťou ale aj inou vlastnosťou, v ktorej sa diagnostikovaný členovia rôznych skupín líšia (Roussous, Stout, 1996; Shealy, Stout, 1993). V takomto chápaní, prítomnosť DIF ohrozuje spravodlivosť psychodiagnostickej metódy z dôvodu možného zvýhodňovania alebo znevýhodňovania niektorých skupín, no taktiež validitu psychodiagnostickej metódy, kvôli podozreniu, že položka meria aj niečo na čo nebola určená (pozri Halama, Kohút, 2016; Kohút, 2016).

Samotná identifikácia odlišne fungujúcich položiek je pre posúdenie kvality psychodiagnostických metód nepostačujúca. Potrebne je ďalšie skúmanie a posúdenie týchto položiek. Jedným z možných faktorov je závažnosť odlišného fungovania. Závažnosť alebo veľkosť odlišného fungovania položiek je zaužívaným spôsobom vyjadrovaná prostredníctvom troch kategórií: zanedbateľné alebo malé DIF (kategória A), stredne veľké DIF (kategória B) a veľké DIF (kategória C). Existuje viacero noriem pre rozličné štatistické metódy skúmania DIF (napr. Zwick, 2012; Jodoin, Gierl, 2001, Roussous, Stout, 1996). Vďaka tejto kategorizácii možno rozhodnúť o ďalšom použití týchto položiek. Podľa americkej spoločnosti, ktorá sa zaoberá testovaním v edukácii *Educational Test Services*, DIF položky v kategórii A môžu byť používané ďalej, pretože veľkosť a závažnosť DIF je zanedbateľná alebo malá. DIF položky v kategórii B by mali byť upravené, alebo nahradené inou podobnou položkou, ktorá nevykazuje DIF, ak je k dispozícii. Položky, ktoré vykazujú závažné odlišné fungovanie by mali byť vyradené, s výnimkou položiek ktoré sú esenciálne pre psychodiagnostický test alebo dotazník (in Zwick, 2012).

Napriek užitočnosti kategorizácie položiek podľa závažnosti DIF je potrebné skúmať tiež príčiny vzniku odlišného fungovania položiek. Objasnenie príčiny DIF je dôležité pre posúdenie dopadu DIF na validitu psychodiagnostickej metódy, ako aj pre lepšiu možnosť predchádzať výskytu DIF v nových psychodiagnostických metódach. Vychádzajúc z viacdimenzionálnej teórie odpovede na položku je DIF spôsobené tým, že položka zachytáva viac ako jednu dimenziu. V miere primárnej dimenzie, ktorú bolo v pláne položkou merať, sa respondenti z dvoch skupín nelíšia, avšak líšia sa v miere sekundárnej dimenzie, ktorú položka zachytáva (Roussous, Stout, 1996; Shealy, Stout, 1993, Ackerman, 1992). Pre posúdenie dopadu DIF na validitu, je potrebné zistiť a posúdiť, či je táto sekundárna dimenzia obsiahnutá v zámere psychodiagnostického merania. Respondenti z jednej skupiny sa môžu líšiť v miere čiastkovej vlastnosti, ktorá je potrebná pre úspešné zvládnutie položky, pričom je táto čiastková vlastnosť zahrnutá v tom, čo má psychodiagnostická metóda merať. V takom prípade síce dochádza k odlišnému fungovaniu položky, no nemožno ho priamo

označiť za skresľujúce, alebo znižujúce validitu. Iná situácia nastáva, ak táto čiastková vlastnosť, resp. sekundárna dimenzia nie je zahrnutá v tom, čo má psychodiagnostická metóda merať, kedy dochádza k skresleniu (angl. *bias*) a narušeniu validity tejto metódy (Walker, 2011).

## 2 Skúmanie príčin odlišného fungovania položiek

Po identifikovaní odlišného fungovania položiek je vhodné ďalej skúmať a pokúsiť sa vysvetliť možné príčiny DIF. Pravdepodobne najprístupnejším spôsobom je identifikácia zjavného obsahu položky, teda toho, čo položka zisťuje a snaha vysvetliť odlišné fungovanie položky medzi skupinami na základe zistení výskumov zameraných na konkrétnu oblasť. Napríklad, Kohút et al. (2016) skúmali odlišné fungovanie položiek v inteligenčnom teste Test Štruktúry Inteligencie (IST-2000R) medzi mužmi a ženami. Celkovo identifikovali 18 položiek zo 180, pri ktorých mali vyššiu pravdepodobnosť kľúčovej odpovede muži alebo ženy. V rámci diskusie svojich výsledkov popisujú obsahy položiek verbálnych subtestov, u ktorých zistili DIF. Ako možnú príčinu DIF týchto položiek Kohút et al. (2016) uvádzajú odlišné záujmy mužov a žien, ktoré sa môžu prejaviť v lepšej orientácii v niektorých oblastiach života a tým odradiť aj v lepšom výsledku inteligenčného testu. Položky, ktoré boli jednoduchšie pre mužov boli obsahovo spojené s prírodou alebo mechanikou, zatiaľ čo niektoré položky jednoduchšie pre ženy boli obsahovo spojené so stravovaním a diétou alebo kuchynským zariadením. Podobné obsahy odlišne fungujúcich položiek, pri ktorých mali vyššiu pravdepodobnosť kľúčovej odpovede muži, identifikovali aj Steinmayr et al. (2015).

V oblasti psychodiagnostiky osobnosti Mitchelson et al. (2009) skúmali odlišné fungovanie položiek v päťfaktorovom osobnostnom dotazníku medzi mužmi a ženami, a medzi respondentmi europoidnej a afroamerickej rasy. Identifikovali niekoľko položiek, ktoré fungujú odlišne, obojmi smermi pre jednotlivé skupiny. V rámci diskusie svojich výsledkov uvádzajú aj možné príčiny odlišného fungovania niektorých položiek. Položky, na ktoré mali pri rovnakej miere vlastnosti vyššiu pravdepodobnosť kľúčovej odpovede ženy sa týkali najmä prežívania a prejavovania emócií, napríklad strachu a plaču. Autori tejto štúdie svoje zistenia diskutujú vo svetle doterajších výskumných zistení iných autorov, no nevylučujú možnosť, že odlišné fungovanie položiek môže byť spôsobené snahou respondentov odpovedať na niektoré položky v súlade so spoločenskými stereotypmi, a tým čo je považované za žiaduce v spoločnosti u mužov a žien. Podrobnejšiu analýzu odlišne fungujúcich položiek uskutočnili Sheppard et al. (2006), ktorí skúmali DIF medzi mužmi a ženami ako aj medzi príslušníkmi europoidnej a afroamerickej rasy v Hoganovom osobnostnom dotazníku. Identifikované odlišne fungujúce položky medzi jednotlivými skupinami najskôr zoskupili pomocou faktorovej analýzy do zmysluplných klastrov a následne požiadali dvoch hodnotiteľov aby pomenovali témy položiek v týchto klastroch. Sheppard et al. (2006) zistili, že položky ktoré potencionálne zvýhodňujú mužov sa týkajú napríklad vyhľadávania vzrušenia (adrenalinové športy), vodcovstva, úspechu a výhry. Ženy častejšie odpovedali kľúčovo pri položkách týkajúcich sa záľuby v čítaní alebo hraní slovných a iných hier, počúvania klasickej hudby, snahy nadobudnúť šťastie alebo životnú pohodu. Témy položiek, ktoré fungujú odlišne medzi rasami sú menej jednoznačné a menej konzistentné v porovnaní s tými medzi pohlaviami (pozri Sheppard et al., 2006).

Už spomenutým spôsobom pre posúdenie príčin a možného dopadu odlišného fungovania položiek je hodnotenie DIF položiek expertmi z danej oblasti. Takýto prístup môže nie len odhaliť príčiny vzniku DIF ale aj posúdiť, či je táto príčina v súlade s tým, čo má metóda merať, alebo nie, a či dochádza k skresleniu a zníženiu validity psychodiagnostického testu alebo dotazníku. Posúdenie položiek expertmi využili napríklad Roth et al. (2013) pri skúmaní odlišného fungovania položiek medzi anglickou a francúzskou verziou edukačného testovania. Po identifikovaní DIF položiek

požiadali troch expertov z oblasti prekladateľstva a edukácie aby posúdili položky, ktoré vykazujú odlišné fungovanie položiek. Takýmto spôsobom možno zistiť, ktoré aspekty položky môžu stať za vznikom DIF. Avšak Roth et al. (2013) nedali expertom posúdiť len položky vykazujúce DIF, ale aj tie, ktoré DIF nevykazovali. Experti nevedeli, ktoré položky sú alebo nie sú odlišne fungujúce a ich úlohou bolo tiež posúdiť či položka DIF vyказuje alebo nie. Napriek tomu, že Roth et al. (2013) zistili pomerne dobrú zhodu medzi expertmi, zistili tiež, že experti nedokázali dostačujúco rozoznať položky s a bez DIF. Takéto zistenie poukazuje na vhodnosť použitia metód skúmania DIF a dôležitosť ďalšieho skúmania odlišne fungujúcich položiek.

### 3 Skúmanie procesu odpovede na odlišne fungujúce položky

Skúmanie procesu odpovede na položku u respondentov je využívané najmä pri tvorbe nových psychodiagnostických metód a svoje uplatnenie môže nachádzať aj pri vytváraní ankiet alebo prieskumov v sociálnych vedách. Cieľom skúmania procesu odpovede na položku je zistiť ako respondenti odpovedajú, napr. ako pochopili položku, na základe čoho volia odpoveď a pod. Pre skúmanie odpovede na položku je možné použiť kognitívny prístup (kognitívny prístup k dotazníkovej metodológii), ktorý aplikuje poznatky kognitívnej psychológie na odpoveď respondentov na položky (Ježek, 2007). Napriek existencii viacerých modelov, proces odpovede na položku možno rozdeliť na 4 fázy (Tourangeau, Rips, Rasinski in Ježek, 2007):

- *fáza porozumenia*: v tejto fáze sa respondent s položkou a jej obsahom zoznamuje, to znamená, že musí otázku pozorne prečítať, uvedomiť si na čo sa daná položka zameriava, t.j. čo je jej kľúčový obsah
- *fáza vybavenia si pamäťových materiálov*: táto fáza je spojená s respondentovým vybavovaním si relevantných pamäťových materiálov, t.j. rôznych spomienok na situácie, ktoré súvisia s obsahom položky, resp. s tým, ako respondent položku pochopil
- *fáza posúdenia*: v tejto fáze respondent hodnotí dôležitosť a relevantnosť vybavených pamäťových obsahov a snaží sa na základe nich vytvoriť závery
- *fáza formulovania odpovede*: ide o poslednú fázu procesu odpovede na položku, v ktorej sa respondent snaží sformulovať odpoveď na základe vytvorených záverov a dostupných možností odpovede.

V každej z týchto fáz môžu nastať chyby alebo problémy, ktoré vplyvajú na respondentovu odpoveď. Môže ísť napríklad o nesprávne pochopenie položky, neúplné vybavenie si spomienok, nechota odpovedať, ľahostajnosť pri odpovedi alebo tiež výber odpovede ovplyvnený spoločenskou žiadúcnosťou (alebo nežiadúcnosťou) určitého typu správania a pod. (Ježek, 2007).

Skúmanie procesu odpovede na položku prostredníctvom kognitívneho rozhovoru prebieha zisťovaním a opytovaním sa respondenta na jednotlivé fázy tohto procesu, ktoré má slovné popísať. Ide v podstate o metódu *myslenia nahlas*, kedy respondent verbalizuje svoje myšlienky pri odpovedi na položku. Pre lepší vhlad do tohto procesu sú využívané takzvané sondy, teda doplňujúce otázky, na ktoré respondent odpovedá. Sondy môžu byť všeobecné, vhodné pre rôzne položky, ale aj špecifické, ktoré sa týkajú len jednej konkrétnej položky. Všeobecnou sondou môže byť napríklad otázka „Ako ste dospeli k odpovedi? Popíšte, čo ste si mysleli.“ Špecifická sonda sa napríklad môže pýtať na pochopenie konkrétneho slova alebo frázy. V závislosti od cieľa kognitívneho rozhovoru sú formulované k položkám rôzne sondy a odpovede respondentov sú kvalitatívne spracované (Ježek, 2007; Willis, 2004, 1999). Výsledky takéhoto kvalitatívneho skúmania môžu byť potrebným dôkazom



o obsahovej validite psychodiagnostických metód. Napríklad, v prípade osobnostných dotazníkov môžeme zistiť, či respondent správne pochopil obsah položky, resp. či jeho chápanie obsahu tejto položky je v súlade s tým, na čo bola táto položka skonštruovaná. Z tohto dôvodu by mal byť kognitívny rozhovor súčasťou validizácie psychodiagnostických metód (pozri *Padilla, Benítez, 2014; Castillo-Díaz, Padilla, 2013; APA, AERA, NCME, 2001*).

Kognitívny rozhovor a metódu myslenia nahlas možno použiť aj pri skúmaní odlišného fungovania položiek. Porovnaním odpovedového procesu respondentov z dvoch skupín, medzi ktorými položka vykazuje odlišné fungovanie môžeme zistiť rozdiely v tomto procese a vysvetliť tak možné príčiny DIF. Napriek zdanlivej užitočnosti takéhoto postupu sme pri štúdiu dostupnej literatúry nenašli žiadnu výskumnú štúdiu, ktorá by ho aplikovala pri skúmaní odlišného fungovania položiek pri psychologickom testovaní. V rámci testovania v edukácii sa *Ercikan et al. (2010)* pokúsili vysvetliť zdroje odlišného fungovania položiek, ktoré identifikovali medzi anglickou a francúzskou verziou kanadského národného testovania žiakov. V prvom kroku posudzovania položiek požiadali bilingválnych expertov o posúdenie odlišne fungujúcich položiek. V druhom kroku využili metódu myslenia nahlas, aby objasnili proces odpovede respondentov na testové úlohy, pri ktorých bolo zistené DIF. Respondenti mali opísať svoje myšlienky a odpovedali na otázky (sondy) ohľadom testovej úlohy. Tie sa týkali pochopenia úlohy, náročnosti úlohy, aspektov napomáhajúcich alebo sťažujúcich riešenie úlohy. Analýzou odpovedí respondentov objasnili príčinu DIF pri niektorých položkách. Zistenými príčinami, ktoré sťažujú alebo zjednodušujú riešenie úlohy sú napríklad počet slov, slovosled viet alebo výskyt neobvyklých slov v zadaní úlohy (pozri *Ercikan et al., 2010*). Zhoda medzi posudkami expertov a výsledkami kognitívnych rozhovorov s respondentmi bola v zhode len pri 10 z 20 prípadov (50%), preto *Ercikan et al. (2010)* upozorňujú, že posudky expertov nie sú dostačujúce pre posúdenie či je položka skresľujúca a navrhujú využívanie kognitívnych rozhovorov pre lepšie posúdenie DIF položiek.

## **Záver**

Skúmanie odlišného fungovania položiek psychodiagnostických testov a dotazníkov je potrebné pre zabezpečenie ich kvality. Takéto skúmanie by však nemalo zostať len pri identifikovaní odlišne fungujúcich položiek, pretože samotná identifikácia nie je postačujúca pre posúdenie dopadu DIF na validitu a spravodlivosť týchto metód. Z tohto dôvodu by mala byť analýza DIF doplnená aj o kvalitatívne skúmanie, ktoré môže napomôcť lepšie pochopiť príčiny DIF, a tým zlepšiť nie len aktuálny test či dotazník, ale aj ďalšie metodiky, vďaka súboru poznatkov o skresľujúcich faktoroch.

## Literatúra

- ACKERMAN, P. L. (1996). A theory of adult intellectual development: Process, personality, interests, and knowledge. *Intelligence*, vol. 22, pp. 227-257. ISSN 0160-2896.
- APA, AERA, ACME. (2001). Standardy pro pedagogické a psychologické testování. 192 s. Praha: Testcentrum. ISBN 80-86471-07-1.
- CASTILLO-DÍAZ, M. – PADILLA, J. L. (2013). How Cognitive Interviewing can Provide Validity Evidence of the Response Processes to Scale Items. *Social Indicators Research*, vol. 114, no. 3, pp. 963-975. ISSN 1573-0921.
- CLAUSER, B. E. – MAZOR, K. M. (1998). Using statistical procedures to identify differentially functioning test items. *Educational Measurement: Issues and Practice*, vol. 17, no. 1, pp. 31-44. ISSN 1745-3992.
- ERCIKAN, K. – ARIM, R. – LAW, D. – DOMENE, J. – GAGNON, F. – LACROIX, S. (2010). Application of think aloud protocols for examining and confirming sources of differential item functioning identified by expert reviews. *Educational Measurement: Issues and Practice*, vol. 29, no. 2, pp. 24-35. ISSN 1745-3992.
- HALAMA, P. (2011). *Princípy psychologickej diagnostiky*. 2. doplnené vydanie. Trnava: Filozofická fakulta Trnavskej univerzity v Trnave, 208 s. ISBN 978-80-8082-451-8.
- HALAMA, P. – KOHÚT, M. (2016). Odlišné fungovanie položiek (DIF) ako metóda analýzy testového skreslenia v psychodiagnostike. *Psychológia a patopsychológia dieťaťa*, vol. 50, no.1, s. 61-76. ISSN 0555-5574.
- JEŽEK, S. (2007). Kvalita dotazování v psychologii a sociálních vědách – perspektivy nabízené kognitivními aspekty dotazování. *Psychoforum*, no. 1, pp. 74-81. ISSN 1335-6267.
- JODOIN, M. G. – GIERL, M. J. (2001). Evaluating Type I Error and Power Rates Using an Effect Size Measure With the Logistic Regression Procedure for DIF Detection. *Applied Measurement in Education*, vol. 14, no. 4, pp. 329-349. ISSN 0895-7347.
- KOHÚT, M. (2016). Koncept odlišného fungovania položky ako spôsob zisťovania validity psychodiagnostických metód. In: E. Juríková, L. Tkáčik (Eds.) *Studia doctoralia Tyrnaviensia 2016* (54-63). Towarzystwo Słowaków w Polsce. ISSN 2299-9027.
- KOHÚT, M. – HALAMA, P. – DOČKAL, V. – ŽITNÝ, P. (2016). Gender differential item functioning in Slovak version of Intelligence Structure Test 2000 – Revised. *Studia psychologica*, vol. 58, no. 3, pp. 238-250. ISSN 0039-3320.
- MITCHELSON, J. K. – WICHER, E. W. – LEBRETON, J. M. – CRAIG, S. B. (2009). Gender and Ethnicity Differences on the Abridged Big Five Circumplex (AB5C) of Personality Traits. A Differential Item Functioning Analysis. *Educational and Psychological Measurement*, vol. 69, no. 4, pp. 614-635. ISSN 0013-1644.
- PADILLA, J. L. – BENÍTEZ, I. (2014). Validity evidence based on response processes. *Psicothema*, vol. 26, no. 1, pp. 136-144. ISSN 0214-9915.
- ROTH, W. M. – OLIVERI, M. E. – SANDILANDS, D. – LYONS-THOMAS, J. – ERCIKAN, K. (2013). Investigating sources of differential item functioning using expert think-aloud protocols. *International Journal of Science Education*, vol. 35, pp. 546–576. ISSN 0950-0693.
- ROUSSOS, L. – STOUT, W. (1996). A multidimensionality-based DIF analysis paradigm. *Applied Psychological Measurement*, vol. 20, pp. 355-371. ISSN 0146-6216.
- SHEALY, R. – STOUT, W. (1993). A model based standardization approach that separates true bias/DIF from group ability differences and detects test bias/DTF as well as item bias/DIF. *Psychometrika*, vol. 58, pp. 159-194. ISSN 0033-3123.
- SHEPPARD, R. – HAN, K. – COLARELLI S. M. – DAI, G. – KING, D. W. (2006). Differential item functioning by sex and race in the Hogan Personality Inventory. *Assessment*, vol. 13, no. 4, pp. 442-453. ISSN 1073-1911.

- STEINMAYR, R. – BERGOLD, S. – MARGRAF-STIKSRUD, J. – FREUND, P. A. (2015). Gender differences on general knowledge tests: Are they due to Differential Item Functioning? *Intelligence*, vol. 50, pp. 164-174. ISSN 0160-2896.
- WALKER, C. M. (2011). What's the DIF? Why differential item functioning analyses are an important part of instrument development and validation. *Journal of Psychoeducational Assessment*, vol. 29, no.4, pp. 364-376. ISSN 0734-2829.
- WILLIS, G. B. (1999). Cognitive Interviewing. A "How To" Guide. [online], [citované 28.12.2016]. Dostupné na internete: <http://www.dea.univr.it/documenti/OccorrenzaIns/matdid/matdid823948.pdf>
- WILLIS, G. B. (2004). *Cognitive Interviewing: A Tool for Improving Questionnaire Design*. 352 p. London: Sage publications. ISBN 978-07-6192-804-1.
- ZWICK, R. (2012). A Review of ETS Differential Item Functioning Assessment Procedures: Flagging Rules, Minimum Sample Size Requirements, and Criterion Refinement. *ETS Research Report Series*.

# TVORIVÝ POTENCIÁL U PACIENTOV S PSYCHOTICKOU

## PORUCHOU

**Simona NAVAROVÁ**

*Abstrakt:* Cieľom našej práce bolo preskúmať tvorivý potenciál u pacientov s psychotickou poruchou. Výskumu sa zúčastnilo 42 pacientov s psychotickou poruchou a 42 účastníkov kontrolnej skupiny. Na meranie tvorivosti sme si vybrali Urbanov figurálny test tvorivého myslenia. Rozdiel medzi skupinami v tvorivom potenciáli nebol nájdený. Štatisticky signifikantný rozdiel sme našli pri reakcii na fragment „malé ležaté u“. Práca sa venovala aj analýze kresby z Urbanovho figurálneho testu tvorivého myslenia. Identifikované boli kategórie izolované fragmenty, ignorujúce zadanie, vysoko kreatívne, výpovedňové, doplňujúce, aspergerovské a organické poškodenie.

*Kľúčové slová:* kreativita; psychotická porucha; schizofrénia; tvorivý potenciál

*Abstract:* The aim of this study was to examine creative potential of patients with psychotic disorder. The study was conducted on the sample of 42 patients with psychotic disorder and 42 healthy comparison participants. Creative potential was measured by The Test for Creative Thinking-Drawing Production. Significant difference in creative potential was not determined between two groups. The most significant difference was in response to the fragment „square with one side open“. The study also focused on analyses of drawings from The Test for Creative Thinking. There have been identified categories as isolated fragments, respondents ignoring the tasks, highly creative, explanatory, additional data provided, aspergers and organic brain damage.

*Keywords:* creative potential; creativity; psychotic disorder; schizophrenia

## 1 Úvod

V posledných rokoch rastie záujem o subjektívne prežívanie ochorenia pacientom. Veľa z výskumov je zameraných skôr na negatívne aspekty ochorenia, nežiaduce účinky liekov, zníženú kvalitu života a podobne (cf. *Awad et al., 2014; Crespo-Facorro et al., 2014; Oliva et al., 2014; Knafo et al., 2015*). V našej práci sme sa však snažili poukázať na zaujímavé súčasti života pacientov s psychotickou poruchou, nájsť a vyzdvihnúť ich schopnosti, ktoré môžu byť oceňované širšou verejnosťou, keďže kreativita medzi také vlastnosti určite patrí. Preto sme sa rozhodli preskúmať tvorivý potenciál u pacientov s psychotickou poruchou a zistiť, či existuje rozdiel v tvorivom potenciáli medzi skupinou pacientov s psychotickou poruchou a kontrolnou skupinou. Cieľom tejto práce nie je priniesť informácie o známej a často medializovanej psychickej poruche, ale zamerať sa na jej pozitívne aspekty. Vyzdvihnúť to, čo je v pacientoch odlišné a vnímať to ako istú formu nonkonformizmu a vybočenia z radov. Veríme, že poukázanie na pozitívne skúsenosti môže pôsobiť protistigmatizujúco a pomôže verejnosti pochopiť a prijať ľudí s psychotickou poruchou.

## 2 Vzťah medzi kreativitou a psychopatológiou

Teoretické východiská a výskumné štúdie, ktoré súvisia s našim výskumným problémom sa zameriavajú na vzťah medzi kreativitou a psychopatológiou a na prejavy kreativity u psychotických porúch.

Úvaha o priamom vzťahu tvorivosti a duševných porúch má pomerne dlhé trvanie. Medzi tvorivým a schizofrénym myslením sú určité podobnosti, napríklad schizofrenici produkujú viac vzdialených asociácií a myslia skôr divergentne než konvergentne (*Ruisel, 2004*). Výsledky viacerých výskumov poukazujú na to, že vysoko kreatívni ľudia sú vystavení vyššiemu riziku niektorých typov psychopatológie, vrátane porúch zo schizofrenického spektra, ako sú členovia bežnej populácie. Napriek tomu, že kreativita je vysoko oceňovaná charakteristika, nachádza sa vzťah medzi psychopatológiou a kreativitou (*Carson, 2001; Nettle, Clegg, 2005; Nettle, 2006; Carson, 2011; Kyaga et al., 2011*). Autor *Lindell (2014)* hovorí o tendencii schizotypových osobností spájať zdanlivo vzdialené koncepty. Práve táto tendencia môže viesť k stupňovaniu kreativity. Autori (*Zabelina, Condon, Beeman, 2014*) sa tiež vyjadrujú, že subklinická úroveň psychotizmu môže skutočne prispievať ku kreativite, zatiaľ čo klinická úroveň, ako psychóza by pravdepodobne bola maladaptívna. Tiež spomínajú, že črty spájané s psychotizmom, ako je napríklad impulzivita alebo vyhľadávanie senzácií [sensation-seeking] môžu prispievať ku kreativite. *Michalica a Hunt (2013)* vo svojom výskume zistili, že vysokoškólači, u ktorých bola zistená pozitívna schizotypia boli viac kreatívni. Súčasné epidemiologické štúdiá s veľkým výskumným súborom zistila, že ľudia so schizofrénou a ich rodinní príbuzní oveľa častejšie pracovali v umeleckých zamestnaniach v porovnaní s kontrolnou skupinou. Najsilnejší vzťah sa našiel u prvostupňových príbuzných (*Kyaga et al., 2011*). V štúdií (*Kyaga et al., 2013*) mali spisovatelia dvakrát častejšie diagnostikovanú schizofrénou ako kontrolná skupina.

### 2.1 Prejavy psychotických porúch v kresebných testoch

Kresba človeka súvisí s inteligenciou, schopnosťami, psychomotorickou zručnosťou, danosťami, vzdelaním, cvičením, povoláním a sociokultúrnymi činiteľmi. Je jedným z prejavov stability osobnosti. Pre výtvarný prejav pacienta trpiaceho psychotickou poruchou je typická afinita k symbolike, stereotypii, ornamentike, často chýba dimenzia hĺbky, perspektíva je narušená, kresba je meravá, oploštená, možno sa stretnúť s popísanými okrajmi, bizarným, zanedbaným, nedostatočným zobrazením ošatenia (*Böhmová, 2002*). Liečba mení psychický stav pacienta a dá sa predpokladať, že tieto zmeny sa odrazia aj vo výtvarnom prejave (*Čaplová, Krajčovičová, Hapalová, 2008*). Kresebný prejav je závislý na priebehu ochorenia. V remisii sa kresba zlepšuje a pokiaľ nie je prítomný závažnejší kognitívny deficit, vracia sa na premorbídnu úroveň (*Obe-reignerú et al., 2011*). Kresebný prejav pacientov môže pomôcť pri psychopatologickej analýze stavu, pri sledovaní efektu liečby a priebehu ochorenia. Je to tiež forma neverbálnej komunikácie s pacientom. Rozširuje sa tak verbálny opis subjektívnej výpovede pacienta (*Böhmová, 2002*). Takisto terapeutický význam maľovania, spievania, modelovania a tvorenia v rôznych iných oblastiach pri práci s ľuďmi s psychickými poruchami je dlhodobo podporovaný a zdôrazňovaný. Zmeny nastávajú v diagnostikovaných aj pri sebaopozorovaných symptómoch a ich významnú, signifikantnú zmenu potvrdzujú mnohí autori (*Carson 2011; Olugbile, Zachariach, 2011; Caddy, Crawford, Page, 2012*).

### 3 Cieľ výskumu

Na základe preštudovania príslušnej literatúry a realizovaných výskumov sme si stanovili hlavný cieľ, a to preskúmať tvorivý potenciál pacientov s psychotickou poruchou. Dospeli sme k nasledovným čiastkovým cieľom:

- porovnať tvorivý potenciál pacientov s psychotickou poruchou s kontrolnou skupinou
- analyzovať znaky kresby pacientov s psychotickou poruchou v porovnaní s kontrolnou skupinou

### 4 Výskumný súbor

Výskumný súbor tvorilo celkovo 84 respondentov. Z celkového počtu bolo do výskumu zapojených 42 pacientov s diagnózou psychotickej poruchy, z toho 52,4% tvorili ženy (n=22) a 47,6% tvorili muži (n=20), kontrolnú skupinu tvorilo celkovo 42 respondentov, z toho 52,4% tvorili ženy (n=22) a 47,6% tvorili muži (n=20). Priemerný vek respondentov bol 37, 8 (SD = 13, 94). Dĺžka liečby pacientov s psychotickou poruchou median = 9,50 (IQR = 13,50). Výskum bol realizovaný v Zariadení sociálnych služieb „V Kaštieli“ Horné Obdokovce pod vedením hlavnej sestry Mgr. Bronislavy Hegedušovej, na psychiatrickom oddelení Nemocnice s poliklinikou Prievidza so sídlom v Bojniciach pod vedením primárky oddelenia MUDr. Dariny Hrabovskej a v psychiatrickej ambulancii vo Zvolene pod vedením MUDr. Dagmar Guttenovej.

### 5 Výskumné metódy

*Urbanov figurálny test tvorivého myslenia* [TSD-Z] je neverbálny test na meranie tvorivého potenciálu. Na testovom hárku je predložených 6 figurálnych fragmentov, ktoré je potrebné dokresliť. Výsledný produkt kreslenia sa hodnotí na základe 14 kritérií. Test je okrem iného možné použiť aj v klinicko-terapeutickej praxi, kde môže napomôcť diagnostickým záverom, predovšetkým pri exploratívnych rozhovoroch, opisoch a interpretáciách kresbenej produkcie (*Urban, Jelen, 2002*). Test zachytáva aj prvky divergentného myslenia: flexibilitu, fluenciu, originalitu, senzitivitu a komplexnosť pohľadu (*Szobiová, 2007*).

### 6 Výsledky a diskusia

Čiastkovým cieľom našej práce bolo porovnať tvorivý potenciál pacientov s psychotickou poruchou s kontrolnou skupinou. Na základe výsledkov Mann-Whitneyho U-testu môžeme konštatovať, že medzi pacientmi s psychotickou poruchou a kontrolnou skupinou nie je štatisticky významný rozdiel v tvorivom potenciáli.

Tab.1: Testovanie rozdielov medzi pacientmi s psychotickou poruchou a kontrolnou skupinou (n=84)

TSD-Z	priemerné poradie		U	p
	pacienti s psychotickou poruchou (n=42)	46,14		
	kontrolná skupina (n=42)	38,86		

*jednosmerný test signifikancie*

Michalica a Hunt (2013) sa vo svojej práci vyjadrujú, že ľudia so schizofréniou mávajú podobné zážitky ako vysoko kreatívni jednotlivci, avšak možno kvôli zníženému vnímaniu prítomnosti a nedostatku schopnosti v uchopení priestoru a rovnováhy nie sú schopní využívať tieto zážitky

konštruktívnym spôsobom. Zabelina, Condon, Beeman (2014) tvrdia, že subklinická úroveň psychotizmu môže skutočne prispievať ku kreativite, zatiaľ čo klinická úroveň, ako psychóza bude pravdepodobne maladaptívna. Autor Lindell (2014) hovorí o tendencii schizotypových osobností spájať zdanlivo vzdialené koncepty. Práve táto tendencia môže viesť k stupňovaniu kreativity. Medzi tvorivým a psychotickým myslením sa však predsa nachádzajú určité podobnosti, napríklad schizofrenici produkujú viac vzdialených asociácií a myslia skôr divergentne než konvergentne (Ruisel, 2004). Výsledky viacerých výskumov poukazujú na to, že vysoko kreatívni ľudia sú vystavení vyššiemu riziku niektorých typov psychopatológie, vrátane porúch zo schizofrenického spektra, než sú členovia bežnej populácie (Carson, 2001; Nettle, Clegg, 2005; Nettle, 2006; Carson, 2011; Kyaga et al., 2011). Preto sme sa rozhodli zisťovať ďalšie rozdiely v tvorivom potenciáli pacientov s psychotickou poruchou v porovnaní s kontrolnou skupinou.

Snažili sme sa porovnať s kontrolnou skupinou reakcie pacientov na fragment „malé ležaté u“.

**Tab.2:** Reakcie na fragment „malé ležaté u“.

	<i>pacienti s psychotickou porucho (n=42)</i>		<i>kontrolná skupina (n=42)</i>	
	n	%	n	%
celkom reakcií	13	31,0	1	2,4

**Tab.3:** Testovanie rozdielov v reakcii na fragment „malé ležaté u“.

reakcia na fragment „malé ležaté u“	<i>priemerné poradie</i>		<i>U</i>	<i>p</i>
	<i>pacienti s psychotickou poruchou (n=42)</i>	48,00		
	<i>kontrolná skupina (n=42)</i>	37,00		
			651,00	0,001

*jednosmerný test signifikancie*

Štatisticky signifikantný rozdiel medzi pacientmi s psychotickou poruchou a kontrolnou skupinou sme potvrdili pri reakcii na fragment „malé ležaté u“. Zatiaľ čo v kontrolnej skupine sa reakcia vyskytovala u 2,4% respondentov, u pacientov s psychotickou poruchou boli tieto reakcie zaznamenané u 31% respondentov. Test TSD-Z je citlivý aj na špecifické osobnostné aspekty, akými sú ochota riskovať, ochota prekročiť hranice, ako aj zmysel pre humor, afektívno-emočné momenty. Reakciou na tento fragment zisťujeme ochotu riskovať vo forme prekračovania hraníc (Urban, Jellen, 2002). Môžeme uvažovať, že pacienti s psychotickou poruchou sa pri tvorbe kresby necítili obmedzení ohraničením. Pri tomto zistení nás napadá ďalšia možnosť skúmania v tomto smere. Reakcie respondentov na tento fragment môžu súvisieť aj s inými možno osobnostnými vlastnosťami, ktoré by pri ďalšom skúmaní mohli súvisieť s kreativitou. Sripirabaa, Maheswari (2015) sa tiež vyjadrujú, že ochota riskovať súvisí s kreativitou, s ochotou prezentovať nové nápady, či so zníženým strachom zo zlyhania alebo dôsledkov.

Ďalším čiastkovým cieľom bolo analyzovať znaky kresby vo výskumnom súbore v porovnaní s kontrolnou skupinou. Na rozdiel od tradičných testov tvorivosti, TSD-Z zohľadňuje aj kvalitatívne znaky tvorivých výkonov (Urban, Jellen, 2002). Počas vyhodnocovania nás zaujalo, že zozbieraný grafický materiál bolo možné zoskupiť podľa špecifických znakov, ktoré si síce nenárokuje na zovšeobecnenie a nemáme možnosť ich analýzy na odkaz konkrétneho teoretického zdroja, ale možno ich do určitej miery chápať ako výsledok nášho výskumného sledovania a možno aj námetu na ďalšie skúmanie. Materiál sme si rozdelili do kategórií na základe podobnosti v pridelovaní bodov v jednotlivých kritériách vyhodnocovania Urbanovho figurálneho testu tvorivého myslenia, alebo iných charakteristikách, a porovnávali sme ho s materiálom zozbieraným v kontrolnej skupine. Najprv uvádzame kategórie, ktoré sa vyskytli v oboch skupinách: u pacientov s psychotickou poruchou aj v kontrolnej skupine.

*Izolované fragmenty*, hlavným znakom tejto kategórie bola interpretácia, vnímanie podnetov ako „izolovaných“, testové hárky mali pridelené body za kategóriu použitie a dokreslenie a najviac v jednej z kategórií nekonvenčnosti. Obereignerú et al. (2011) spomínajú vo svojej práci schematické spracovanie kresby, ktoré je podľa nich najčastejšie výrazom nespôľupráce a odporu. Rozoberajú tiež zjednodušenú primitívnu kresbu, ktorá je zložená z jednoduchých geometrických tvarov a obvykle vyjadruje inhibíciu, stiahnutie, prípadne organicitu. V našom prípade môžeme uvažovať aj o nízkej motivácii, únave alebo vedľajších účinkoch liekov. V prípade pacientov s psychotickou poruchou môžeme zvažovať aj špecifický kognitívny deficit v priamej spojitosti so systemickými kvalitami myslenia (Baron-Cohen, 2009). Vnímanie je vtedy fragmentované a fragmenty nie sú súčasťou celku (Thorová, 2006).

Ďalšou kategóriou sú kresby *Ignorujúce zadanie*, v ktorých participant ignoroval nedokončené fragmenty a podnety dokreslil podľa subjektívnej predstavy. Zaradené sem boli testové hárky s nedokreslenými fragmentami, ale obsahujúce nové prvky. Vzhľadom na to, že každému respondentovi bola zadaná rovnaká inštrukcia, napadá nás, že práve táto reakcia by mohla byť prejavom kreativity, ktorý hodnotenie testu nezachytáva. Dokreslenie prvkov hovorí podľa príručky o pozornosti a záujme o predložené informácie a otvorenosti vnímania údajov a kontextov (Urban, Jellen, 2002). Spracovanie predloženého materiálu sa v tejto kategórii prejavilo inak ako v ostatných kategóriách. Môžeme predpokladať aj prejav svojráznosti, osobitosti jednotlivca. Schopnosť rozšírenia kresby o nové prvky zase môže hovoriť podľa Szobiovej (2007) o flexibilitate a divergentnom myslení.

*Výpovedové, obsahové* kresby sme hodnotili, ak jednotlivé fragmenty boli zakomponované do obsahového celku a výsledok suponoval príbeh, dej, kompaktný obsah. Testové hárky mali pridelené body za kategóriu tematické spojenie. Práve táto kategória sa objavovala najčastejšie v kontrolnej skupine, preto nepredpokladáme, že by to bol znak špecifický pre skupinu pacientov s psychotickou poruchou. Obsah, celok zachytený v kresbe vyjadruje centrálnu koherenciu, vnímanie logickosti, nadväznosti, ktoré bolo v tejto kategórii zachované, aj keď pri psychotických poruchách sa často spomína narušená centrálna koherencia (Bertone, Mottron, Faubert, 2004).

Ako *Aspergerovské* sme hodnotili kresby v zmysle fragmentovaného vnímania a systemických kvalít myslenia, tzv. schémy, plány, štruktúry (Wakabayashi et al., 2007; Baron-Cohen, 2009). Kresby sa nachádzali v oboch skupinách. Výskum (Bertone, Mottron, Faubert, 2004) identifikoval dysfunkciu receptora, ktorý by mohol byť zásadný pri ovplyvnení kognitívnych schopností u psychotických porúch, pričom podobnosti zistili aj pri poruchách z autistického spektra.

V nasledujúcej časti sú opisované kategórie, ktoré sa objavili iba u pacientov s psychotickou poruchou.

*Doplňujúce* testové hárky mali pridelené body za kategóriu prekročenie hranice závislé na figúre a aspoň v jednej z kategórií nekonvenčnosti, alebo účastníci výskumu doplnili kresbu neobvyklým názvom, popisom. To sa následne prejavilo v bodovaní za kategóriu humor, ktorá v sebe podľa príručky zahŕňa aj afektivitu, emocionalitu, expresívnu silu kresby. Uvedomujeme si, že práve toto kritérium je považované za relatívne subjektívne (cf. Kalis, Roke, Krumina, 2013), čo dodáva aj príručka (Urban, Jellen, 2002). Vzhľadom na nedostatočné skúsenosti s posudzovaním tohto kritéria, sme prideliť body v porovnaní s inými nami vyhodnotenými protokolmi. Odhalenie tejto kategórie považujeme za prínosné, pretože okrem toho, že sa nevyskytovala v kontrolnej skupine tvorí najväčšiu časť v kresbách pacientov s psychotickou poruchou. Bez toho, aby sme si nárokovali na akékoľvek zovšeobecňovanie môžeme predpokladať, že táto kategória by mohla predstavovať jeden zo špecifických znakov pacientov s psychotickou poruchou v našom výskume.



Vysoko kreatívne kresby sa tiež objavili iba s skupine pacientov s psychotickou poruchou. Kresba bola obodovaná viac ako 39 bodmi, čo zodpovedalo nadpriemernému výkonu (Urban, Jellen, 2002). Napriek tomu, že rozdiel medzi skupinami sme nenašli, detailnejšia analýza odhalila to, čo štatistické testovanie nedokázalo ukázať. V predchádzajúcej časti práce sme spomenuli autorov, ktorí poukazovali na to, že s kreativitou sa spája aj riziko psychopatológie, vrátane psychotických porúch (Carson, 2001; Nettle, Clegg, 2005; Nettle, 2006; Carson, 2011; Kyaga et al., 2011). Ľudia s psychickými poruchami často svoj originálny pohľad na svet vyjadrujú cez umenie. Táto tvorba je verejnosti prezentovaná cez výstavy s názvom Art brut. Tejto tvorbe je venovaných niekoľko článkov (cf. Jenkins, 2011; DiMaggio, 2012; Fox, 2015). Autor Rustin (2008) vysvetľuje, že vytváranie obrazov pomáha pochopiť pocity izolácie, odmietnutia, straty a odcudzenia, ktoré mnohí pacienti s psychotickou poruchou prežívajú každý deň. Zároveň necháva na posúdení každého človeka, či je možné obrazy alebo akúkoľvek tvorbu, považovať za umenie.

Kresba vo všeobecnosti môže slúžiť aj k upresneniu klinického obrazu *Organického poškodenia mozgu*. Tieto kresby tvorili ďalšiu kategóriu výlučne v skupine pacientov s psychotickou poruchou. Švancara a Švancarová (1964) vytýčili znaky organicity v kresbe, pričom v našom výskume sa objavili dvojité línie, prerušované línie, známky tremoru – roztrásené línie. Obereignerú (2011) tiež hovorí, že pri chronicite pribúda organických fenoménov v kresbe. V týchto kresbách chýba modulácia čiar, teda ich zosilňovanie a zoslabovanie (Čaplová, Krajčovičová, Hapalová, 2008). Vzhľadom na náš výskumný súbor sa však musíme zamyslieť aj nad extrapyramídovým syndrómom [EPS]. Dostál a Ehler (2003) tvrdia, že najväčšou skupinou liekov, vyznačujúcich sa vznikom poliekových extrapyramídových syndrómov, sú neuroleptiká a ich deriváty. Akútne formy EPS sa vyznačujú klasickou triádou príznakov ako je hypokinéza, rigidita a tremor. Medzi chronické formy poliekového EPS patria abnormálne pohyby v jednej alebo viacerých svalových skupinách, pričom riziko výskytu stúpa aj s vekom. Aj kvôli tomu uvažujeme, že prejavy v kresbách nášho výskumného súboru nemusia nutne svedčiť o organickom poškodení. Môžu signalizovať prítomnosť EPS.

## 8 Záver

Cielom našej práce bolo preskúmať tvorivý potenciál pacientov s psychotickou poruchou. Rozdiel medzi skupinami v tvorivom potenciáli nebol nájdený. Štatisticky signifikantný rozdiel sme našli v reakcii na fragment „malé ležaté u“. Okrem spomínaných štatistických postupov sme sa venovali aj prehĺbeniu výskumu a jeho obohateniu o obsahovú analýzu kresieb Urbanovho figurálneho testu tvorivého myslenia s cieľom zachytiť podobnosti, ale aj špecifiká a iné charakteristiky v spracovaní figurálnych podnetov. Identifikované boli viaceré kategórie, pričom sme identifikovali tri kategórie, ktoré sa vyskytli iba u pacientov s psychotickou poruchou.

## Literatúra:

- AWAD, G. – HASSAN, M. – LOEBEL, A. – HSU, J. – PIKALOV, A. – RAJAGOPALAN, K. (2014). Health-related quality of life among patients treated with lurasidone: results from a switch trial in patients with schizophrenia. *BMC Psychiatry*, vol. 14, no. 1, pp. 1-23. ISSN 1471-244X.
- BARON-COHEN, S. (2009). Autism: The Empathizing-Systemizing (E-S) Theory. *Annals of the New York Academy of Sciences*, vol. 156, no. 3, pp. 68-80. ISSN 0077-8923.
- BERTONE, A. – MOTTRON, L. – FAUBERT, J. (2004). Autism and schizophrenia: Similar perceptual consequence, different neurobiological etiology? *Behavioral and Brain Sciences*, vol. 27, no. 4, pp. 592-593. ISSN 1469-1825.
- Böhmová, Z. (2002). Dynamický test kresby ľudskej postavy. *Psychiatrie pro praxi*, roč. 3, č. 1, s. 38-40. ISSN 1803-5272.
- CADDY, L. – CRAWFORD, F. – PAGE, A.C. (2012). Painting a path to wellness: Correlations between participating in a creative activity group and improved measured mental health outcome. *Journal of psychiatric and mental health nursing*, vol. 19, no. 4, pp. 327-333. ISSN 1365-2850.
- CARSON, S.H. (2001). *Demons and muses: An exploration of cognitive features and vulnerability to psychosis in creative individuals* (dissertation thesis). Cambridge: Harvard University.
- CARSON, S.H. (2011). Creativity and psychopathology: A shared vulnerability model. *La Revue canadienne de psychiatrie*, vol. 56, no. 3, pp. 144-153. ISSN 1497-0015.
- CRESPO-FACORRO, B. – ORTIZ-GARCIA DE LA FOZ, V. – MATA, I. – AYESA-ARRIOLA, R. – SUAREZ-PINILLA, P. – VALDIZAN, E. – MARTINEZ-GARCIA, O. – PÉREZ-IGLESIAS, R. (2014). Treatment of first-episode non-affective psychosis: a randomized comparison of aripiprazole, quetiapine and ziprasidone over 1 year. *Psychopharmacology*, vol. 231, no. 2, pp. 357-366. ISSN 0033-3158.
- ČAPLOVÁ, T. – KRAJČOVIČOVÁ, D. – HAPALOVÁ, Z. (2008). Využitie kresby ľudskej postavy na sledovanie efektu liečby v psychiatrii. *Psychiatria-Psychoterapia-Psychosomatika*, roč. 15, č. 1, s. 3-6. ISSN 1338-7030.
- DiMAGGIO, K. (2012). All artists feel, but not all artists feel well: The possibilities of looking at literature as Art Brut or Outsider Art. *International Journal of the Image*, vol. 3, no. 2, pp. 23-32. ISSN 21548579.
- DOSTÁL, V. – EHLER, E. (2003). Polékové extrapyramidové syndromy. *Neurologie pro praxi*, roč. 4, č. 3, s. 140-143. ISSN 1339-4223.
- FOX, T. (2015). Brut art. *Missouri Life*, vol. 42, no. 1, pp. 26-27. ISSN 15250814.
- FRANKOVÁ, E. (2011). *Kreativita a inovace v organizaci*. Praha: Grada, 256 s. ISBN 978-80-247-7245-5.
- JENKINS, G. (2011). Framing madness: Anthony Mannix and the art of schizophrenia. *International Journal of the Arts in Society*, vol. 5, no. 6, pp. 243-253. ISSN 66384859.
- KALIS, E. – ROKE, L. – KRUMINA, I. (2013). Indicators of creative potential in drawings: Proposing new criteria for assessment of creative potential with the Test for Creative Thinking – Drawing Production. *Baltic Journal of Psychology*, vol. 14, no. 1, pp. 22-37. ISSN 1407-768X.
- KNAFO, A. – GUILÉ, J.M. – BRETON, J.J. – LABELLE, R. – BELLONCLE, V. – BODEAU, N. – BOUNDAILLIEY, B. – DE LA RIVIÉRE, S. G. – KHARIJ, B. – MILLE, CH. – MIRKOVIC, B. – PRIPIS, C. – REAUD, J. – VERVEL, CH. – COHEN, D. – GERARDIN, P. (2015). Coping strategies associated with suicidal behaviour in adolescent inpatients with borderline personality disorder. *Canadian Journal of Psychiatry*, vol. 60, no. 2, pp. 46-54. ISSN 0706-7437.
- KYAGA, S. – LANDEN, M. – BOMAN, M. – HULTMAN, CH. M. – LANGTROM, N. – LICHTENSTEIN, P. (2013). Mental illness, suicide and creativity: 40-year prospective total population study. *Journal of Psychiatric Research*, vol. 47, no. 1, pp. 83-90. ISSN 0022-3956.
- KYAGA, S. – LICHTENSTEIN, P. – BOMAN, M. – HULTMAN, CH. – LANGSTROM, N. – LANDEN, M. (2011). Creativity and mental disorder: family study of 300 000 people with severe mental disorder. *The British Journal of Psychiatry*, vol. 199, no. 6, pp. 373-379. ISSN 1472-1465.

- LINDELL, A.K. (2014). On the interrelation between reduces lateralization, schizotypy, and creativity. *Frontiers in Psychology*, vol. 5, no. 7, pp. 1-4. ISSN 1664-1078.
- MICHALICA, K. – HUNT, H. (2013). Creativity, schizotypality, and mystical experience: An empirical study. *Creativity Research Journal*, vol. 25, no. 3, pp. 266-279. ISSN 1532-6934.
- NETTLE, D. – CLEGG, H. (2005). Schizotypy, creativity and mating success in humans. *Proceedings of the Royal Society*, vol. 272, no. 3, pp. 1-5. ISSN 1346-5021.
- NETTLE, D.(2006). Schizotypy and mental health amongst poets, visual artists, and mathematicians. *Journal of Research in Personality*, vol. 40, no. 10, pp. 876-890. ISSN 0092-6566.
- OBEREIGNERÚ, R. – OBEREIGNERÚ, K. – GAJDAČKOVÁ, R. – ŠMÍDOVÁ, M. – DIVÉKY, R. – ČÁP, D. – PRAŠKO, J. (2011). Projevy schizofrenie v testu kresby ľudskej postavy. *Psychiatrie pro praxi*, roč. 12, č. 3, s. 120-123. ISSN 1803-5272.
- OLIVA, F. – DALMOTTO, M. – PIRFO, E. – PICCI, R. – FURLAN, P. (2014). A comparison of thought and perception disorders in borderline personality disorder and schizophrenia: psychotic experiences as a reaction to impairment social functioning. *BMC Psychiatry*, vol. 14, no. 1, pp. 1-17. ISSN 1471-244X.
- OLUGBILE, O. – ZACHARIACH, M.P. (2011). The relationship between creativity and mental disorder in an African setting. *Mens sana monographs*, vol. 9, no. 1, pp. 225-237. ISSN 0973-1229.
- RUISEL, I. (2004). *Inteligencia a myslenie*. Bratislava: Ikar, 432s. ISBN 80-551-0766-1.
- RUSTIN, T.A. (2008). Using artwork to understand the experience of mental illness: Mainstream artists and Outsider artists. *GMS Psycho-Social-Medicine*, vol. 5, no. 9, pp. 1-17. ISSN 1860-5214.
- SRIPIRABAA, B. – SUDHA MAHESWARI, T. (2015). Individual creativity: Influence of job autonomy and willingness to take risk. *SCMS Journal of Indian Management*, vol. 12, no. 4, pp. 110-118. ISSN 0973-3167.
- SZOBIOVÁ, E. (2007). Osobnosť a tvorivosť v Adlerovskej psychológii. *Psychológia a patopsychológia dieťaťa*, roč. 42, č. 1-2, s. 5-25. ISSN 055-5574.
- ŠVANCARA, J. – ŠVANCAROVÁ, L. (1964). Znaky organicity v detské kresbě. [online], [citované 15.03.2015]. Dostupné na internete: [https://digilib.phil.muni.cz/bitstream/handle/11222.digilib/107297/B\\_Philosophica\\_11-1964-1\\_6.pdf?sequence=1](https://digilib.phil.muni.cz/bitstream/handle/11222.digilib/107297/B_Philosophica_11-1964-1_6.pdf?sequence=1)
- THOROVÁ, K. (2006). *Poruchy autistického spektra*. Praha: Portál, 456 s. ISBN 80-7367-091-7.
- URBAN, K.K. – JELLEN, H.G. (2002). *Urbanov figurálny test tvorivého myslenia*. Bratislava: Psycho-diagnostika, a.s., 61s.
- WAKABAYASHI, A. – BARON-COHEN, S. – UCHIYAMA, T. – YOSHIDA, Y. – KURODA, M. – WHEELWRIGHT, S. (2007). Empathizing and systemizing in adults with and without autism spectrum conditions: Cross-cultural stability. *Journal of Autism & Developmental Disorders*, vol. 37, no. 10, pp. 1823-1832. ISSN 0162-3257.
- ZABELINA, D.L. – CONDON, D. – BEEMAN, M. (2014). Do dimensional psychopathology measures relate to creative achievement or divergent thinking? *Frontiers in Psychology*, vol. 5, no. 9, pp. 1-11. ISSN 1664-1078.

---

Mgr. Simona Navarová  
Katedra psychológie FF TU v Trnave  
Hornopotočná 23  
918 43 Trnava  
simona.navarova@tvu.sk



**Mária Dědová - Erik Hrnčiarik - Zuzana Lopatková (Zost.)**  
**DOCTORANDORUM DIES 2017**  
Vydanie prvé

Recenzenti:     prof. Peter Halama, PhD.  
                  prof. PhDr. Klára Kuzmová, CSc.  
                  prof. PhDr. Pavol Petruf, DrSc.  
                  prof. PhDr. Vladimír Rábik, PhD.  
                  doc. PhDr. Marián Špajdel, PhD.  
                  doc. PhDr. Vladimír Varsik, CSc.

Vydavateľ:     Filozofická fakulta Trnavskej univerzity v Trnave  
                  Towarzystwo Słowaków w Polsce

Sadzba:         © Filozofická fakulta Trnavskej univerzity v Trnave

© Filozofická fakulta Trnavskej univerzity v Trnave, 2017  
© Towarzystwo Słowaków w Polsce, 2017

ISBN 978-83-8111-001-3